



2016

ИТОГИ СОЦИАЛЬНО-ЭКОНОМИЧЕСКОГО РАЗВИТИЯ САНКТ-ПЕТЕРБУРГА ЗА ЯНВАРЬ-АПРЕЛЬ 2016 ГОДА

**КОМИТЕТ ПО ЭКОНОМИЧЕСКОЙ ПОЛИТИКЕ
И СТРАТЕГИЧЕСКОМУ ПЛАНИРОВАНИЮ САНКТ-ПЕТЕРБУРГА**

Материал подготовлен Управлением стратегического планирования и прогнозирования Комитета по экономической политике и стратегическому планированию Санкт-Петербурга на основании данных органов государственной статистики (Росстата и Петростата), а также с использованием собственных оценочных и прогнозных данных

СОДЕРЖАНИЕ:

Основные итоги социально-экономического развития Санкт-Петербурга в январе-апреле 2016 года	4
1. ВАЛОВОЙ РЕГИОНАЛЬНЫЙ ПРОДУКТ	7
2. РАЗВИТИЕ ОСНОВНЫХ СЕКТОРОВ ЭКОНОМИКИ	8
2.1. ПРОМЫШЛЕННОСТЬ, ИНВЕСТИЦИИ	8
2.2. ПОТРЕБИТЕЛЬСКИЙ РЫНОК	10
2.3. СТРОИТЕЛЬСТВО, ТРАНСПОРТ И СВЯЗ	11
3. БЮДЖЕТ	12
3.1. ДОХОДЫ БЮДЖЕТА САНКТ-ПЕТЕРБУРГА.....	12
3.2. РАСХОДЫ БЮДЖЕТА САНКТ-ПЕТЕРБУРГА.....	12
3.3. ГОСУДАРСТВЕННЫЙ ДОЛГ	12
3.4. АДРЕСНАЯ ИНВЕСТИЦИОННАЯ ПРОГРАММА (АИП)	13
4. СОЦИАЛЬНАЯ СФЕРА	13
4.1. ДЕМОГРАФИЯ.....	13
4.2. РЫНОК ТРУДА.....	13
4.3. УРОВЕНЬ ЖИЗНИ НАСЕЛЕНИЯ. ЦЕНЫ.....	14
5. ВНЕШНЕЭКОНОМИЧЕСКАЯ ДЕЯТЕЛЬНОСТЬ	18
6. ПРИЛОЖЕНИЯ.....	20
<i>Приложение 1</i>	
Сравнительные показатели социально-экономического положения Санкт-Петербурга и Российской Федерации в январе-апреле 2016 года	20
<i>Приложение 2</i>	
Значения соотношений средней заработной платы по основным категориям работников бюджетной сфере в Санкт-Петербурге за январь-март 2016 года.....	21
<i>Приложение 3</i>	
Сравнение стоимости условного (минимального) набора продуктов питания в Санкт-Петербурге и в других регионах	22

Основные итоги социально-экономического развития Санкт-Петербурга в январе-апреле 2016 года

- оборот организаций в январе-апреле 2016 года увеличился на 4,5% к уровню соответствующего периода 2015 года и составил 3 399,6 млрд. руб.; положительная динамика по обороту организаций отмечается по всем видам экономической деятельности.

- с начала года продолжает расти индекс промышленного производства (ИПП): в январе-апреле 2016 года ИПП составил 102,0% к уровню аналогичного периода прошлого года. ИПП находится в положительной области в следующих отраслях обрабатывающих производств: в производстве пищевых продуктов, включая напитки, и табака – 122,8%; в обработке древесины и производства изделий из дерева – 106,1%; в химическом производстве – 104,4%; в производстве прочих неметаллических минеральных продуктов – 103,7%; в производстве резиновых и пластмассовых изделий – 102,7%; в производстве электрооборудования, электронного и оптического оборудования – 102,3%; рост объема отгруженной промышленной продукции наблюдается по большинству видов деятельности.

- сохраняется положительная динамика объема работ по виду деятельности «строительство»: за январь-апрель 2016 года темп роста составил 109,3% к уровню января-апреля 2015 года. За период с начала года в городе введено в действие 974,4 тыс. кв. м. жилья, что составляет треть от запланированного в 2016 году объема ввода.

- по итогам первых четырех месяцев 2016 года отмечается восстановительная тенденция на потребительском рынке. Оборот розничной торговли за истекший период составил 391,2 млрд. руб., что практически соответствует уровню соответствующего периода 2015 года и на 0,7 п.п. лучше, чем в первом квартале текущего года. Объем платных услуг населению в сопоставимых ценах за январь-апрель 2016 года составил 135,3 млн. руб. и также сохранился на уровне прошлого года.

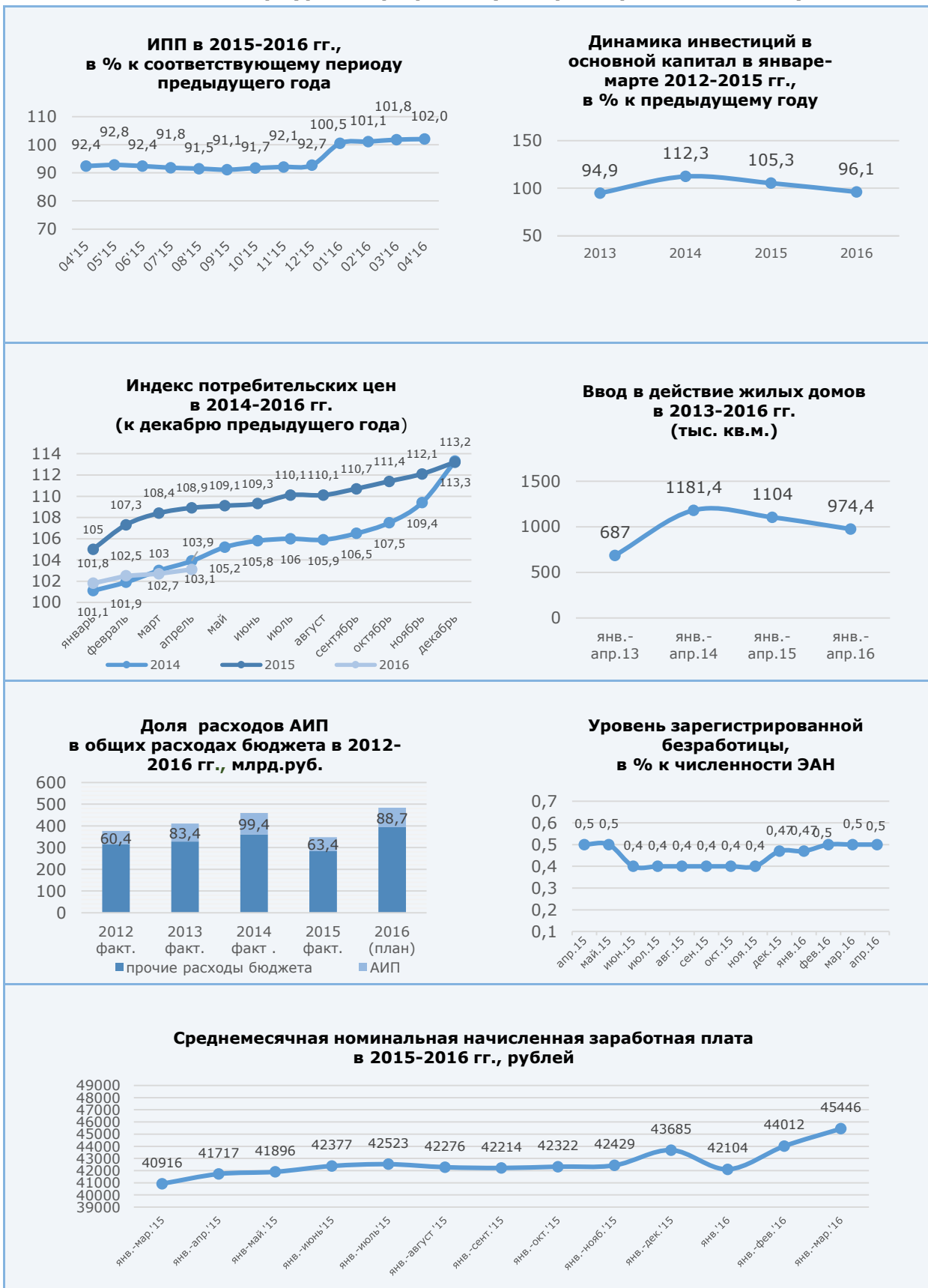
- индекс потребительских цен в апреле 2016 года составил 103,1% к декабрю прошлого года (в основном за счет роста цен на продовольственные товары на 4,4%), что существенно ниже, чем в январе-апреле 2015 года (113,3% к декабрю 2014 года). При этом цены на платные услуги населению в апреле 2016 года снизились по сравнению с прошлым месяцем на 0,3 п.п.

- за четыре месяца 2016 года в бюджет Санкт-Петербурга поступили доходы в сумме 156,5 млрд. рублей. Прирост доходов обеспечен, в основном, налогом на прибыль организаций (108,2% к соответствующему периоду прошлого года), налогом на доходы физических лиц – 110,2%, акцизами – 103,9%, налогом на доходы субъектов малого предпринимательства, применяющих специальные налоговые режимы – 113,8%, налогом на имущество организаций – 102,1%.

- отмечаются положительные тенденции во внешнеторговом обороте, который в первом квартале 2016 года составил 7,3 млрд. долларов США, или 105,0% к уровню первого квартала прошлого года, в том числе экспорт – 3,0 млрд. долларов США, импорт – 4,3 млрд. долларов США возросли на 10,3% и 1,5% соответственно.

- по предварительной оценке численность постоянного населения Санкт-Петербурга на 1 апреля 2016 года составила 5 234,9 тыс. человек и с начала года увеличилась на 9,2 тыс. человек или на 0,2%. С начала года в городе родилось 17,2 тыс. детей, что на 1,5 тыс. детей больше чем за аналогичный период 2015 года.

Основные итоги социально-экономического развития Санкт-Петербурга в графиках (январь-апрель 2016 года)



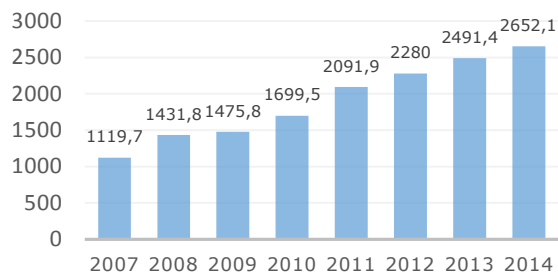
Основные показатели социально-экономического развития Санкт-Петербурга в январе-апреле 2016 года

Наименование показателя	Январь-апрель 2016	В % к январю-апрелю 2015
Оборот организаций (в действующих ценах), млрд. руб.	3 399,6	104,5
Оборот организаций в сфере образования, млрд. руб.	10,6	106,8
Оборот организаций в сфере здравоохранения, млрд. руб.	26,4	106,5
Индекс промышленного производства, %	-	102,0
Объем отгруженной продукции обрабатывающих производств (в действующих ценах), млрд. руб.	639,0	105,9
Оборот розничной торговли, млрд. руб.	391,2	99,7
Оборот оптовой торговли, млрд. руб.	1 481,3	1,5 р.
Оборот общественного питания, млрд. руб.	19,1	101,6
Объем платных услуг населению, млрд. руб.	135,3	99,9
Объем работ по виду деятельности «строительство», млрд. руб.	103,8	109,3
Ввод в действие жилых домов, тыс. кв. м.	974,4	88,3
Объем услуг организаций транспорта, млрд. руб.	187,1	103,4
Объем услуг связи, млрд. руб.	40,0	102,5
Индекс потребительских цен, % (апрель 2016 к декабрю 2015 года)	103,1	-
Среднедушевые денежные доходы населения, руб. (январь-март 2016)	35 680	103,6
Реальные денежные доходы населения, % (январь-март 2016)	-	96,3
Номинальная средняя начисленная заработная плата одного работника, руб. (январь-март 2016)	45 446	110,2
Реальная средняя начисленная заработная плата одного работника, % (январь-март 2016)	-	101,7
Доходы бюджета Санкт-Петербурга, млрд. руб.	156,5	104,5
Число убыточных организаций, ед. (январь-март 2016)	677	96,3
Сальдированный финансовый результат организаций, млрд. руб. (январь-март 2016)	162,4	1,7 р.
Объем инвестиций в основной капитал организаций (за счет всех источников финансирования), млрд. руб. (январь-март 2016)	84,3	96,1
Внешнеторговый оборот, млрд. долл. США (январь-март 2016)	7,3	105,0
в том числе:		
экспорт млрд. долл. США	3,0	110,3
импорт млрд. долл. США	4,3	101,5

1. ВАЛОВОЙ РЕГИОНАЛЬНЫЙ ПРОДУКТ

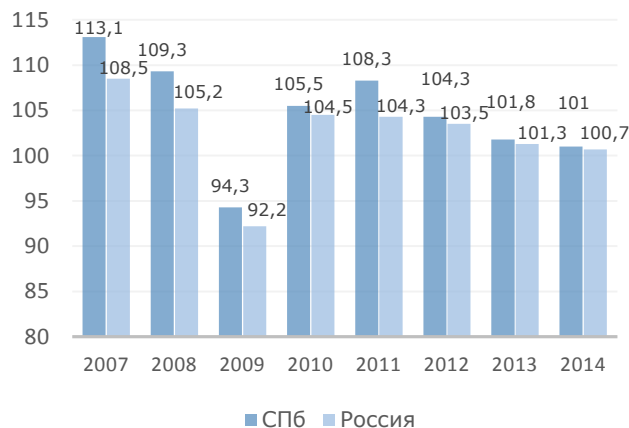
Валовой региональный продукт (ВРП)¹ Санкт-Петербурга в 2014 году составил 2652,1 млрд. руб.

Валовой региональный продукт в 2007-2014 гг., млрд.руб.



Индекс физического объема ВРП в 2014 году в сопоставимых ценах к предыдущему году в Санкт-Петербурге составил 101,0%, что на 0,3 процентных пункта выше темпа роста ВВП Российской Федерации (100,7%).

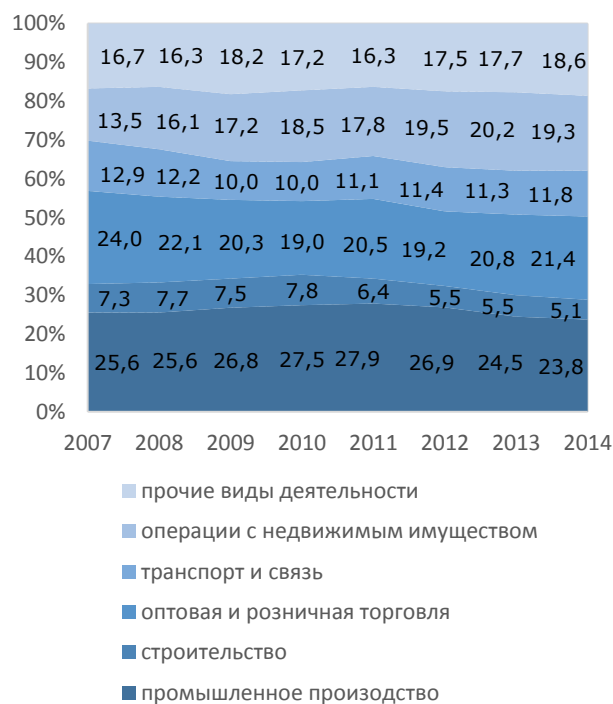
Темпы роста ВРП Санкт-Петербурга и ВВП Российской Федерации в 2007-2014 гг. (в % к предыдущему году)



Динамика ВРП в 2006-2014 гг. (в % к 2006 году)



Отраслевая структура ВРП по основным видам экономической деятельности (в % к итогу)



¹ Показатель приведен в основных ценах и представляет собой сумму добавленных стоимостей по видам экономической деятельности.

2. РАЗВИТИЕ ОСНОВНЫХ СЕКТОРОВ ЭКОНОМИКИ

2.1. ПРОМЫШЛЕННОСТЬ, ИНВЕСТИЦИИ

Индекс промышленного производства

С начала года продолжает расти индекс промышленного производства (ИПП) и в январе-апреле 2016 года составил 102,0% к уровню января-апреля 2015 года.

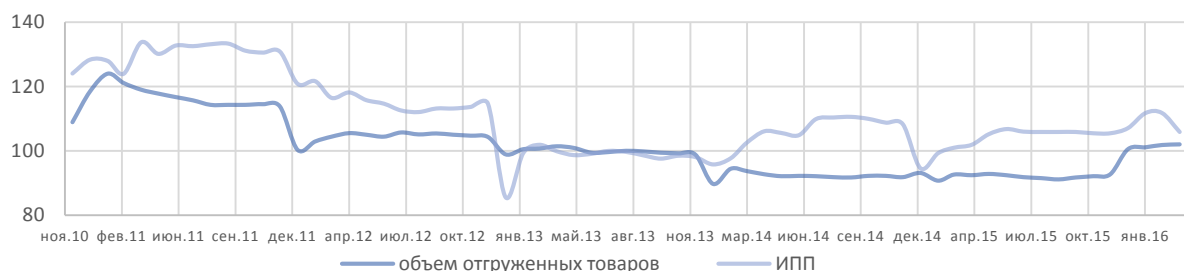
Рост в промышленности Санкт-Петербурга отмечался в обрабатывающих производствах и производстве электроэнергии, газа и воды, соответственно на 2,0% и 2,2%.

Увеличение объемов выпуска в обрабатывающих производствах, на долю которых

приходилось 89% объемов промышленности города, в основном было обусловлено ростом на 22,8% производства пищевых продуктов, включая напитки и табак. В пищевой отрасли существенно возросли объемы производства мясных полуфабрикатов на 49,6%, кондитерских изделий на 19,0%, безалкогольных напитков на 20,0%.

Негативное влияние на общие результаты работы предприятий в производстве транспортных средств и оборудования (ИПП – 86,4%) оказало сокращение выпуска легковых автомобилей (на 19,0%). При этом в отрасли увеличился выпуск частей и принадлежностей автотранспортных средств и их двигателей (на 20,0%).

ИПП и объем отгруженной продукции в 2010-2016 гг., в % к соответствующему периоду предыдущего года



Вид обрабатывающих производств	ИПП (январь-апрель 2016 года в % к аналогичному периоду предыдущего года)	Факторы влияния
Металлургическое производство и производство готовых металлических изделий	96,0%	- 20,1% производство стальных труб; - 6,4% производство стали; + в 1,7 раза производство оборудования для АЭС
Производство транспортных средств и оборудования	86,4%	- 19,0% выпуск легковых автомобилей; + 20,0% выпуск частей и принадлежностей автотранспортных средств и их двигателей
Производство электрооборудования, электронного и оптического оборудования	102,3%	+ 4,3% производство телевизионной и радиопередающей аппаратуры, аппаратуры электросвязи; + 13,2% производство средств измерений, контроля, управления и испытаний
Производство машин и оборудования	97,0%	- 49,8% выпуск машин и оборудования для добычи полезных ископаемых и строительства; - 76,3% производство промышленного холодильного и вентиляционного оборудования; + в 1,5 раза производство трубопроводной арматуры; + 15,1% бытовых электрических приборов
Производство пищевых продуктов, включая напитки, и табака	122,8%	+ 19,0% производство кондитерских изделий; + 49,6% производство мясных полуфабрикатов; + 20,0% производство безалкогольных напитков
Текстильное и швейное производство	74,9%	- 29,1% выпуск верхней одежды; + 7,1% выпуск швейных ниток (на 7,1%).
Производство прочих неметаллических минеральных продуктов	103,7%	+ 21,5% производство асфальтобетонных смесей; + 26,6% производство строительного раствора; + 12,1% производство сборных железобетонных конструкций и деталей
Химическое производство	104,4%	+ в 2,4 раза производство косметических изделий; + в 1,9 раза производство моющих средств; + 12,5% производство основной фармацевтической продукции
Целлюлозно-бумажное производство, издательская и полиграфическая деятельность	98,3%	- 14,7% производство в полиграфической деятельности; + 22,3% выпуск изделий из бумаги и картона

Объем продукции, отгруженной за январь-апрель 2016 года по виду деятельности «Обрабатывающие производства», составил 639,0 млрд рублей (105,9% к аналогичному периоду прошлого года). В структуре отгруженных товаров обрабатывающих производств 31% занимает продукция машиностроения: транспортные средства, машины и различные виды оборудования, 16% – пищевые продукты, включая напитки, и табак, 7% – продукция металлургии и готовые металлические изделия.

Положительная динамика объемов отгруженной продукции в обрабатывающих производствах в январе-апреле 2016 года во многом обеспечена за счет существенного увеличения отгрузки в машиностроении (на 38,1 млрд рублей), в производстве пищевых продуктов, включая напитки, и табака (на 16,8 млрд рублей).

Предприятиями машиностроительного комплекса Санкт-Петербурга в январе-апреле 2016 года отгружено продукции на сумму 196,7 млрд рублей (124,1% к соответствующему периоду прошлого года).

Вид обрабатывающих производств	Объем отгрузки в январе-апреле 2016 года		Факторы влияния
	млрд.руб.	к аналогичному периоду предыдущего года	
Производство пищевых продуктов, включая напитки, и табака	102,2	119,7%	+ 21,0% отгрузка в производстве прочих пищевых продуктов; + 37,8% отгрузка в производстве безалкогольных напитков
Производство электрооборудования, электронного и оптического оборудования	48,8	102,5%	+ 33,1% отгрузка в производстве электро- и радиоэлементов, электровакuumных приборов, передающей аппаратуры, аппаратуры для проводной телефонной и телеграфной связи
Металлургическое производство и производство готовых металлических изделий	42,3	98,2%	- 22,5% отгрузка в производстве стального проката; - 10,4% отгрузка в производстве стальных труб; + 36,1% отгрузка в производстве оборудования для АЭС
Производство машин и оборудования	32,4	121,4%	+ в 3,6 раза отгрузка турбин; + в 1,6 раза отгрузка машин и оборудования для сельского и лесного хозяйства
Химическое производство	28,8	1,6 раза	+ 23,2% отгрузка в производстве фармацевтической продукции; + в 2,7 раза отгрузка в производстве парфюмерных и косметических средств; + в 1,7 раза отгрузка в производстве моющих средств
Производство прочих неметаллических минеральных продуктов	8,3	104,0%	+ 4,5% отгрузка изделий из бетона для использования в строительстве
Целлюлозно-бумажное производство, издательская и полиграфическая деятельность	13,4	139,6%	+ в 1,7 раза отгрузка в производстве изделий из бумаги и картона
Производство транспортных средств и оборудования	115,5	137,1%	+ в 4,7 раза отгрузка по виду деятельности «Строительство и ремонт судов»
Текстильное и швейное производство	8,7	- 1,5 раза	+ 41,7% отгрузка в производстве прочих текстильных изделий; - в 3,1 раза отгрузка в производстве верхней одежды

Динамика промышленного производства по основным видам деятельности обрабатывающего комплекса в январе-апреле 2016 года, в % к январю-апрелю 2015 года



Индекс цен производителей продукции обрабатывающих производств в апреле 2016 года составил 105,6% к декабрю 2015 года.

Наиболее значительно возросли цены в текстильном и швейном производстве – на 26,2%, в целлюлозно-бумажном производстве, издательской и полиграфической деятельности – на 10,9%.

В то же время по сравнению с уровнем декабря 2015 года отмечена тенденция к снижению цен в производстве машин и оборудования (98,8%), в производстве электрооборудования, электронного и оптического оборудования (99,7%), в производстве прочих неметаллических минеральных продуктов (99,7%).

Общая сумма прибыли, полученной в обрабатывающем комплексе Санкт-Петербурга в первом квартале 2016 года, увеличилась на 12,5% по сравнению с аналогичным периодом прошлого года и составила 64,2 млрд. рублей.

Наибольшие темпы роста прибыли достигнуты в целлюлозно-бумажном производстве, издательской и полиграфической деятельности (в 1,8 раза), в производстве прочих неметаллических минеральных продуктов (в 1,7 раза), в химическом производстве (на 31,1%), в производстве пищевых продуктов, включая напитки, и табака (на 16,5%).

Размер допущенного в обрабатывающих производствах убытка составил в январе-марте 2016 года 15,5 млрд. рублей (112,6% к январю-марту 2015 года).

Наиболее значительно сократился объем убытка в производстве транспортных средств и оборудования (в 1,5 раза).

По итогам первых трех месяцев 2016 года объем сальдированной прибыли в обрабатывающих производствах увеличился на 12,5% и составил 48,7 млрд рублей.

ИНВЕСТИЦИИ

Инвестиции в основной капитал.

В январе-марте 2016 года объем инвестиций в основной капитал составил 84,3 млрд. рублей, что в сопоставимых ценах ниже уровня прошлого года (96,1%).



В структуре инвестиций в основной капитал преобладали вложения в машины, оборудование и транспортные средства 51,5%.

Удельный вес инвестиций в здания и сооружения (кроме жилых) составил 29,0%, строительство жилья - 14,4%, прочие направления - 5,1%.

Доля инвестиций в обрабатывающие производства (31,5%) увеличилась по сравнению с прошлым годом (18,2%). Наибольшая доля инвестиций была направлена в производство транспортных средств и оборудования – 20,4%, от

общего объема, что значительно больше, чем в январе-марте 2015 года - 6,2%.

Кроме того рост инвестиций отмечен в финансовой деятельности – на 47,7%, деятельности гостиниц и ресторанов – на 27,7%, в операциях с недвижимым имуществом, аренда и предоставление услуг – 2,3%.

В январе-марте 2016 года доля инвестиций из бюджетов всех уровней снизилась с 24,0% до 14,3% по сравнению с январем-мартом 2015 года.

Сводный индекс цен на продукцию (затраты, услуги) инвестиционного назначения в апреле 2016 года по сравнению с апрелем 2015 года составил 110,0%.

2.2. ПОТРЕБИТЕЛЬСКИЙ РЫНОК

Оборот розничной торговли

Оборот розничной торговли за январь - апрель 2016 года составил 391,2 млрд. рублей, что практически соответствует уровню в январе-апреля 2015 года.

На замедление темпов снижения динамики оборота оказало влияние замедление роста цен, особенно на продовольственные товары, и изменения в поведении населения по использованию денежных доходов.

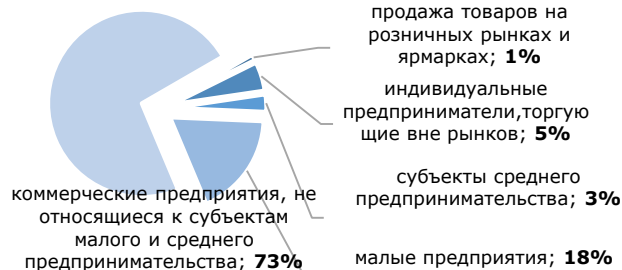
За четыре месяца текущего года цены на продовольственные товары в Санкт-Петербурге выросли на 4,4%, приблизившись к предкризисным значениям (за такой же период в 2014 и 2015 годах рост цен составил 6,9% - 13,3%).

Оборот пищевых продуктов, включая напитки, и табачных изделий в январе-апреле 2016 года увеличился на 1,3% (в январе-марте 2015 – снижение 1,8%), по непродовольственным товарам – на 2,4% (в январе-марте 2015 – снижение 0,8%).

В структуре оборота розничной торговли удельный вес оборота розничной торговли пищевыми продуктами, включая напитки, и табачными изделиями в январе-апреле 2016 года составил 37,0%, непродовольственных товаров – 63,0%, что соответствует уровню прошлого года.

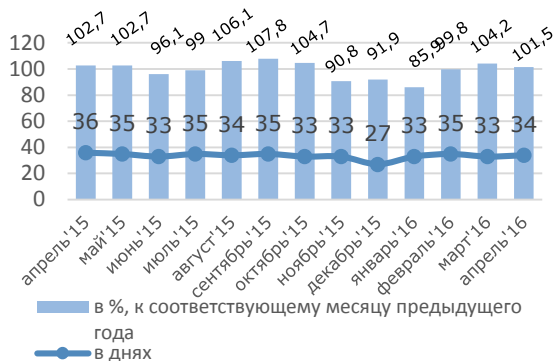
В 2015 году розничные торговые сети формировали в Санкт-Петербурге 52,8% общего объема оборота розничной торговли.

Формирование оборота розничной торговли в январе-апреле 2016 года, в % к итогу



Объем товарных запасов в организациях розничной торговли составил на конец апреля 2016 года 74,0 млрд. рублей, что обеспечивает работу этих организаций на 34 дня и составляет 101,5% к уровню апреля 2015 года.

Товарные запасы в организациях розничной торговли

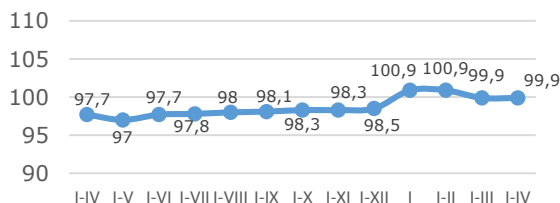


Оборот общественного питания

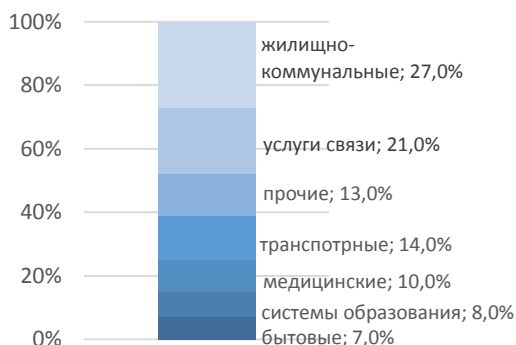
в апреле 2016 года составил 5,2 млрд. рублей, или 103,7% к апрелю 2015 года (к марту 2016 года – 105,2%); в январе-апреле, соответственно, 19,1 млрд. рублей (101,6%).

Платные услуги. Объем платных услуг, оказанных населению, в Санкт-Петербурге в январе-апреле 2016 года составил 135,3 млрд. рублей и в сопоставимых ценах сохранился на уровне аналогичного периода прошлого года.

Динамика объема платных услуг населению в 2015-2016 гг., в % к соответствующему периоду предыдущего года



Структура платных услуг населению по видам в январе-апреле 2016 года, %



Основную долю в объеме бытовых услуг населению составляют услуги по ремонту и техобслуживанию автотранспортных средств – 51,9%, от общего объема, ритуальные услуги – 13,7%.

2.3. СТРОИТЕЛЬСТВО, ТРАНСПОРТ И СВЯЗЬ

Строительство. В январе-апреле 2016 года выполненный объем работ по виду деятельности «Строительство» составил 103,8 млрд. рублей, что в сопоставимых ценах на 9,3% больше, чем в январе-апреле 2015 года.

Жилищное строительство

В 2016 году в Санкт-Петербурге планируется ввести в эксплуатацию 2 900 000 кв.м жилья.

За счет всех источников финансирования в Санкт-Петербурге в январе-апреле 2016 года введено в эксплуатацию 974 424,5 кв.м жилья (закончены строительством 61 многоквартирный жилой дом на 17 008 квартир и 257 домов индивидуального строительства, проведена реконструкция 3 домов на 88 квартир), что составляет 33,6% от запланированного в 2016 году объема ввода жилья и 88,3% от объема ввода жилой площади за аналогичный период 2015 года.

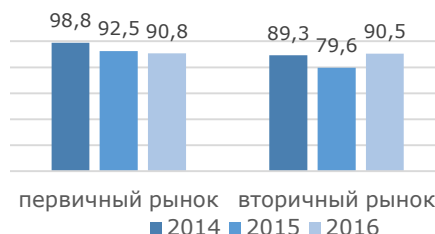
По состоянию на 01.05.2016 года в Санкт-Петербурге приостановленного жилищного строительства нет.

В числе активно застраиваемых районов в январе-апреле 2016 года были: Приморский – 268 тыс. кв.м. Красносельский – 197,1 тыс. кв.м и Выборгский – 116,1 тыс. кв.м, на долю которых приходилось 59,6% общего ввода жилья в городе.

Населением за счет собственных средств и с помощью кредитов банков построено 257 домов общей площадью 49,3 тыс. кв. м (5,1% от общего ввода).

В I квартале 2016 года средняя цена 1 кв.м общей площади квартир на первичном рынке жилья составила 90786 рублей, на вторичном – 90515 рублей.

Цены на жилье на первичном и вторичном рынках в первом квартале 2014-2016 гг., тыс.руб.



Транспорт. Общий объем услуг организаций транспорта в январе-апреле 2016 года составил 187,1 млрд. рублей и в действующих ценах увеличился по сравнению с январем-апрелем 2015 года на 3,4%.

Объем коммерческих перевозок грузов автотранспортом организаций всех видов экономической деятельности в январе-апреле 2016 года составил 1,9 млн. тонн, что на 1,8% больше, чем в январе-апреле 2015 года, грузооборот – 376,8 млн. тонно-км или 84,3% к уровню января-апреля 2015 года.

Индекс тарифов на грузовые перевозки в апреле 2016 года составил 103,9% к декабрю 2015 года.

Объем перевозок пассажиров городским автомобильным транспортом Санкт-Петербурга увеличился в январе-апреле 2016 года на 1,6% к уровню января-апреля 2015 года и составил 181,3 млн. человек.

Связь. Общий объем услуг связи, оказанных организациями Санкт-Петербурга (включая субъекты малого предпринимательства), в январе-апреле 2016 года составил 40,0 млрд. рублей и в действующих ценах увеличился по сравнению с январем-апрелем 2015 года на 2,5%.

3. БЮДЖЕТ

3.1. ДОХОДЫ БЮДЖЕТА САНКТ-ПЕТЕРБУРГА

За январь-апрель 2016 года в бюджет Санкт-Петербурга поступили доходы в сумме 156 455,5 млн. рублей. Годовой уточненный план по доходам исполнен на 36,0%.

Темп роста доходов бюджета Санкт-Петербурга за отчетный период составил 104,5% к соответствующему периоду предыдущего года, в том числе темп роста налоговых и неналоговых доходов составил 105,8%.

К числу основных доходных источников в структуре доходов бюджета Санкт-Петербурга за отчетный период относятся: налог на доходы физических лиц (36,7%); налог на прибыль организаций (32,9%); налоги на имущество (10,6%); акцизы (4,0%); налоги на совокупный доход (4,8%); доходы от использования имущества, находящегося в государственной и муниципальной собственности (3,9%).

На 1 мая 2016 года безвозмездные поступления составили 4 811,1 млн. рублей или 3,1% от общего объема доходов. В бюджет Санкт-Петербурга из федерального бюджета поступили средства в сумме 5 285,7 млн. рублей, в том числе 2 541,8 млн. рублей на оплату жилищно-коммунальных услуг отдельным категориям граждан; 962,7 млн. рублей на оказание отдельных категориям граждан социальной услуги по обеспечению лекарственными препаратами для медицинского применения по рецептам на лекарственные препараты, медицинскими изделиями по рецептам на медицинские изделия, а также специализированными продуктами лечебного питания для детей-инвалидов; 399,5 млн. рублей на выплату государственных пособий лицам, не подлежащим обязательному социальному страхованию на случай временной нетрудоспособности и в связи с материнством и лицам, уволенным в связи с ликвидацией организации. Кроме того, в установленном порядке произведен возврат остатков субсидий, субвенций и иных межбюджетных трансфертов, имеющих целевое назначение, прошлых лет, в сумме (минус) 811,1 млн. рублей.

Структура доходов бюджета Санкт-Петербурга



3.2. РАСХОДЫ БЮДЖЕТА САНКТ-ПЕТЕРБУРГА

Расходная часть бюджета Санкт-Петербурга за январь-апрель 2016 года исполнена в сумме

124 711,8 млн. рублей, средний процент исполнения уточненных плановых назначений по бюджету Санкт-Петербурга составил 25,3%. Относительно января-апреля прошлого года финансирование расходов увеличилось на 12,8%.

В тоже время сохраняются факторы, оказывающие влияние на исполнение бюджета. В настоящее время не завершены многие объявленные государственным учреждениями процедуры, связанные с размещением заказов на поставки товаров, работ и услуг. Правовые акты, регулирующие порядок финансирования части расходов, находятся на стадии согласования или подготовки.

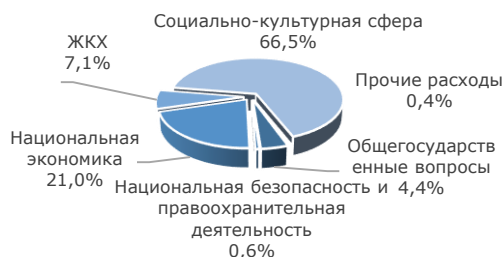
Кроме того, традиционно отдельные расходы бюджета Санкт-Петербурга носят сезонный и (или) заявительный характер, оплата работ и услуг производится в соответствии с утвержденными графиками платежей или по факту выполненных работ (услуг), не наступили сроки проведения запланированных мероприятий.

Одобренный Правительством Санкт-Петербурга проект закона Санкт-Петербурга «О внесении изменений и дополнений в Закон Санкт-Петербурга «О бюджете Санкт-Петербурга на 2016 год и на плановый период 2017 и 2018 годов», подготовленный с учетом предложений главных распорядителей бюджетных средств в части сокращения (перераспределения) объема ассигнований по ряду целевых статей расходов одобрен в первом чтении Законодательным Собранием Санкт-Петербурга.

В структуре платежей, произведенных в январе-апреле 2016 года, сохраняется высокая доля расходов по отраслям социально-культурной сферы (66,5% от всех расходов бюджета, при плановом годовом значении – 59,2%). Финансирование расходов на образование, здравоохранение и социальное обеспечение населения имеет стабильно высокие темпы исполнения (27-32% уточненного плана), что свидетельствует о регулярном финансировании законодательно установленных социальных гарантий населению, а также о предоставлении субсидий государственным учреждениям на финансовое обеспечение выполнения государственного задания и на иные цели.

Основными направлениями расходов бюджета Санкт-Петербурга в структуре финансирования за январь-апрель 2016 года являются: образование – 26,1%; национальная экономика – 21,0%; здравоохранение – 19,0%; Социальная политика – 16,2%; жилищно-коммунальное хозяйство – 7,1%; общегосударственные вопросы – 4,4%.

Структура расходов бюджета Санкт-Петербурга



3.3. ГОСУДАРСТВЕННЫЙ ДОЛГ

На 1 мая 2016 года государственный долг Санкт-Петербурга не изменился и составил 14 736,9 млн. рублей, что соответствует ограничениям, установленным бюджетным

законодательством Российской Федерации и Санкт-Петербурга. Доля внутреннего долга в объеме государственного долга Санкт-Петербурга на 1 мая 2016 года составила 100%.

Объем государственного долга составляет номинальная сумма долга по государственным облигациям Санкт-Петербурга и сумма основного долга по бюджетным кредитам, предоставленным бюджету Санкт-Петербурга из федерального бюджета.

3.4. АДРЕСНАЯ ИНВЕСТИЦИОННАЯ ПРОГРАММА (АИП)

В бюджете Санкт-Петербурга на финансирование расходов бюджета Санкт-Петербурга в соответствии с Адресной инвестиционной программой Санкт-Петербурга (АИП) предусмотрено 18% всех расходов или 88,9 млрд. рублей.

На 1 мая 2016 года финансирование составило 16,7 млрд. рублей, что составило 18,7% от плановых назначений.

Наибольший объем средств АИП-2016 (89,0% от всего объема расходов АИП-2016) направлен на развитие таких отраслей, как: дорожное хозяйство 21 651,5 млн. рублей (24,4%); транспорт 20 037,3 млн. рублей (22,6%); коммунальное хозяйство 11 650,0 млн. рублей (13,1%); физическая культура и спорт 8 430,6 млн. рублей (9,5%); образование 7 407,8 млн. рублей (8,4%); здравоохранение 5 6669,5 млн. рублей (6,4%); жилищное хозяйство 4 101,3 млн. рублей (4,6%).

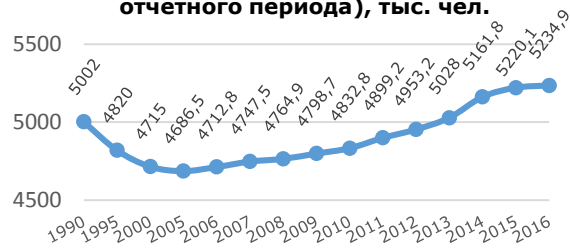
По состоянию на 01.05.2016 из 104 объектов, запланированных к вводу в 2016 году: по 72 объектам работы планируется завершить в 2016 году; по 29 объектам планируется перенос срока ввода на более поздний срок в рамках корректировки Закона о бюджете; по 3 объектам согласован перенос срока ввода на более поздний срок.

4. СОЦИАЛЬНАЯ СФЕРА

4.1. ДЕМОГРАФИЯ

По предварительной оценке численность постоянного населения Санкт-Петербурга на 1 апреля 2016 года составила 5234,9 тыс. человек и с начала года увеличилась на 9,2 тыс. человек или на 0,2%.

Численность населения Санкт-Петербурга в 1990 - 2016 гг. (на начало отчетного периода), тыс. чел.



Рост численности населения в январе-марте 2016 года произошел за счет естественного и миграционного прироста, при этом миграционный прирост составил 96% от общего прироста населения. Миграционный прирост в пределах России составил 8,9 тыс. человек, а по международной миграции наблюдалась незначительная миграционная убыль.

В январе-марте 2016 года в Санкт-Петербурге родились 17,0 тыс. детей, что на 1,5 тыс. человек больше, чем в соответствующем периоде 2015 года. Общий показатель рождаемости в городе увеличился на 7%, и составил 13,2 родившихся на 1000 человек населения.

Коэффициенты естественного движения населения (на 1000 человек населения) в январе-марте 2015-2016 гг.



4.2. РЫНОК ТРУДА

В январе-апреле 2016 года по итогам обследований рабочей силы 52,1 тыс. человек или 1,7% экономически активного населения, классифицировались как безработные (в соответствии с методологией Международной Организации Труда).

К концу апреля 2016 года в государственных учреждениях службы занятости населения состояло на учете 32,3 тыс. не занятых трудовой деятельностью граждан из них 14,5 тыс. человек имели статус безработного (из них женщин – 51,0%; молодежи в возрасте 16-29 лет – 18,8%; инвалидов – 12,0%), (в конце апреля 2015 года численность безработных составляла 13,5 тыс. человек).

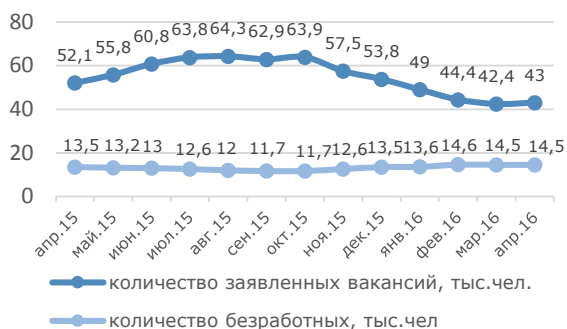
В апреле 2016 года статус безработного получили 2,8 тыс. человек (на 0,1 тыс. человек или на 3% меньше, чем в апреле 2015 года). Размеры трудоустройства безработных в апреле 2016 года были на 0,2 тыс. человек или на 21% больше, чем в аналогичном периоде 2015 года, и составили 1,2 тыс. человек.

Уровень регистрируемой безработицы на конец апреля 2016 года, как и на конец апреля 2015 года составил 0,5%.

На конец апреля 2016 года заявленная работодателями потребность в работниках составила 43,0 тыс. вакансий, из них по рабочим профессиям – 61,7%.

В январе-апреле 2016 года наибольшая потребность в работниках была заявлена предприятиями и организациями таких видов экономической деятельности, как: операции с недвижимым имуществом, аренда и предоставление услуг – 20,5% от всех заявленных вакансий; транспорт и связь – 12,9%; здравоохранение и предоставление социальных услуг – 11,5%; «обрабатывающие производства» – 11,3%; «строительство» – 8,9%; оптовая и розничная торговля; ремонт автотранспортных средств, мотоциклов, бытовых изделий и предметов личного использования – 12,2%.

Количество официально зарегистрированных безработных и количество свободных рабочих мест, тыс.чел.



К концу апреля 2016 года нагрузка незанятого населения, состоящего на учете в государственных учреждениях службы занятости населения, на одну заявленную вакансию составила 0,75 человека против 0,55 человека/вакансии в конце апреля 2015 года.

В январе-апреле 2016 года в Службу занятости от граждан поступило 129,8 тыс. заявлений о предоставлении государственных услуг, в том числе по профессиональной ориентации — 22,5 тыс. заявлений; по информированию о положении на рынке труда — 59,8 тыс. заявлений.

За отчетный период в Службе занятости зарегистрированы 42,5 тыс. человек, обратившихся за содействием в поиске подходящей работы, из них — 35,6 тыс. незанятых гражданина, 268 человек — иностранные граждане и лица без гражданства.

Из числа обратившихся в Службу занятости за содействием в поиске подходящей работы в январе-апреле 2016 года трудоустроено 18,1 тыс. человек (в январе-апреле 2015 года — 13,8 тыс. человек).

По данным Петростата по состоянию на 01.05.2016, суммарная **задолженность по заработной плате** составила 710,0 млн. рублей.

Объем задолженности по сравнению с 1 апреля 2016 года уменьшился на 27%, по сравнению с 1 мая 2015 года увеличился в 5,2 раза.

Основной объем задолженности в городе образовался по видам деятельности: «транспорт» — 561,2 млн.руб. (79%), «обрабатывающие производства» — 123,3 млн. руб. (17%), и «строительство» — 25,5 млн.руб. (4%).

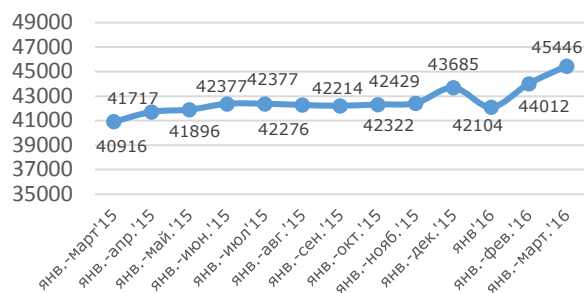
Увеличение задолженности по заработной плате произошло в основном за счет ее значительного возрастания в ОАО «АК «ТРАНСАЭРО».

4.3. УРОВЕНЬ ЖИЗНИ НАСЕЛЕНИЯ. ЦЕНЫ

Доходы населения.

Средняя номинальная заработная плата, начисленная за январь-март 2016 года составила 45 446 руб. (110,2% к уровню января-марта 2015 года). Реальная заработная плата за тот же период составила 101,7% к январю-марту прошлого года, реальные денежные доходы населения — 96,3% (что на 0,1 п.п. выше уровня января-февраля 2015 года — 96,2%), размер денежных доходов на душу населения в январе-марте 2016 года — 35 680 руб.

Среднемесячная номинальная начисленная заработная плата в 2015-2016 гг., рублей



Значения соотношений средней заработной платы по основным категориям работников бюджетной сферы в Санкт-Петербурге за январь - февраль 2016 года приведены в Приложении 2.

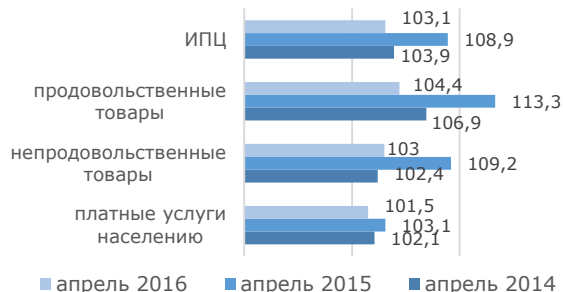
Величина прожиточного минимума установлена постановлением Правительства Санкт-Петербурга от 06.04.2016 № 221 «Об установлении величины прожиточного минимума на душу населения и для основных социально-демографических групп населения в Санкт-Петербурге за IV квартал 2015 года» составила 10042,5 руб.

Цены.

С начала года наблюдается замедление темпов инфляции по сравнению с прошлыми годами, индекс потребительских цен составил 103,1% к декабрю 2015.

Наибольший рост цен произошел на продовольственные товары.

Индексы цен, в % к декабрю предыдущего года



Индекс потребительских цен на продовольственные товары в апреле 2016 года к декабрю 2015 года составил 104,4%.

В апреле 2016 года отмечался рост цен на плодоовощную продукцию — 1,6%. Помидоры стали дороже на 13,3%, свежая капуста — на 7,2, бананы — на 6,3, морковь — на 6,0, чеснок — на 5,4, виноград — на 4,9, лук репчатый — на 4,6, при этом подешевели огурцы — на 14,6, апельсины — на 5,5, груши — на 2,8%. Возросли цены на крупы гречневую — 4,5%, хлеб ржаной и ржано-пшеничный — 4,4, рыбу мороженую неразделанную — 4,2, рыбу лососевых пород — 2,9, рис — 1,9, чай черный и соль — 1,7%. Снизились цены на яйца — 4,3%, свинину (кроме бескостного мяса) — 2,4, куры — 2,3, окорочка куриные — 2,0, сахарный песок — 1,9%.

Динамика изменения цен на отдельные виды продовольственных товаров в апреле 2016 года:

Наименование товара	в %	в %
	к марту 2016 года	к декабрю 2015 года
Чай черный байховый, кг.	101,7	105,0
Масло подсолнечное, кг.	101,2	106,4
Рис шлифованный, кг.	101,9	103,4
Рыба мороженая разделанная, кг.	99,2	105,4
Сахар-песок, кг.	98,1	100,9
Яблоки, кг.	100,7	116,3
Мука пшеничная, кг.	99,7	102,1
Хлеб, кг.	104,4	106,6

Стоимость минимального набора продуктов питания в Санкт-Петербурге в ценах апреля 2016 года составила 4475,17 рубля в расчет на месяц, что на 1,3% выше, чем в марте 2016 года.

Сравнение стоимости минимального набора продуктов питания в Санкт-Петербурге и федеральных округах Российской Федерации приведено в Приложении 3.

Стоимость фиксированного набора потребительских товаров и услуг и средняя номинальная заработная плата (в рублях), в 2015 -2016 гг.



Индекс потребительских цен на непродовольственные товары в апреле 2016 года к декабрю 2015 года составил 103,0%.

Из непродовольственных товаров табачные изделия стали дороже на 2,6%, парфюмерно-косметические товары – 2,1, игрушки – на 1,3, галантерейные товары – на 1,0%. Обувь подорожала на 0,9%, ткани, моющие и чистящие средства – на 0,8, мебель и строительные материалы – на 0,7%.

В апреле 2016 года индекс цен на автомобильный бензин составил 100,7%. На автозаправочных станциях, где ведется наблюдение за изменением потребительских цен, стоимость одного литра бензина находилась в пределах: марки АИ-92 – от 33,70 до 35,79, марки АИ-95 – от 37,05 до 39,29 рублей.

Изменение цен на рынке автомобильного топлива в апреле 2016 года

	Средние цены, в рублях за 1 литр	Индексы в % к	
		марту 2016	декабрю 2015
Бензин марки АИ-92	34,78	100,7	101,3
Бензин марки АИ-95	38,19	100,7	101,2
Дизельное топливо	35,40	100,1	100,3

Индекс потребительских цен на платные услуги населению в апреле 2016 года к декабрю 2015 года составил 101,5%. При этом по сравнению с предыдущим месяцем цены снизились на 0,3 п.п.

В апреле 2016 года подорожали услуги почтовой связи на 11,8%, санаторно-оздоровительные услуги – на 4,5%.

Из бытовых услуг возросли цены на ремонт обуви – на 0,9%, услуги парикмахерских – на 0,6 и химчистку – на 0,4%. Услуги автострахования подешевели на 3,5%, стоимость курсов обучения вождению автомобиля и услуги зарубежного туризма – на 1,8%

4.4. СОЦИАЛЬНАЯ ПОЛИТИКА

В апреле 2016 года гражданам, проживающим в Санкт-Петербурге, оказана следующая социальная помощь:

Вид льготы/ льготная категория	Количество граждан (семей), получивших льготу (апрель/январь-апрель)	Объем выплаты (апрель), тыс.руб.
<i>Постановление Правительства Санкт-Петербурга от 06.06.2012 № 595 «О реализации главы 33-2 «Государственная социальная помощь» Закона Санкт-Петербурга «Социальный кодекс Санкт-Петербурга»</i>		
<i>Малоимущие семьи и малоимущие одиноко проживающие граждане</i>	2 236/7 048 семей	29 736,7/138 279,8
<i>Решения Городской и районных комиссий по оказанию экстренной социальной помощи</i>		
<i>Экстренная социальная помощь</i>	10/43 чел.	797,3/3 052,3
<i>Закон Санкт-Петербурга от 17.11.2004 № 589-79 «О мерах социальной поддержки отдельных категорий граждан в Санкт-Петербурге»</i>		
<i>Категория региональных льготников (ежемесячная выплата)</i>	836 059/844 687 чел.	560 484,2/2 097 691,2
<i>Получатели пенсии ниже 1,15 величины прожиточного минимума для пенсионеров, установленного в Санкт-Петербурге за квартал, предшествующий назначению ежемесячной социальной выплаты (ежемесячная выплата)</i>	81 703/82 238 чел.	172 736,9/664 487,3

Кроме того, выдано 150 путевок ветеранам Великой Отечественной войны, инвалидам Великой Отечественной войны, реабилитированным лицам, бывшим узникам фашизма в Санкт-Петербургское государственное бюджетное учреждение по оздоровительному отдыху и санаторно-курортному лечению «Пансионат «Заря».

В рамках реализации статьи 18 главы 5 «Социальная поддержка семей, имеющих детей» Закона Санкт-Петербурга от 09.11.2011 № 728-132 «Социальный кодекс Санкт-Петербурга» ежемесячные пособия получили:

Вид льготы/ льготная категория	Количество пособий (апрель/впервые назначенных)	Объем выплаты (апрель/январь-апрель), тыс.руб.
на ребенка в возрасте от рождения до полутора лет	33 673/2 874	136 264,3/537 677,8
на ребенка в возрасте от полутора лет до 7 лет	77 329/6 612	79 035,9/303 119,4
на ребенка в возрасте от 7 лет до 16 (18) лет	76 968/4 147	74 219,8/286 763,9
на ребенка-инвалида в возрасте от рождения до 18 лет	9 898/437	58 112,3/228 523,5
на ребенка из семьи, где оба родителя (единственный родитель) являются инвалидами I и (или) II группы	1 214/44	5 761,4/22 502,4
на ребенка-инвалида из семьи, где оба родителя (единственный родитель) являются инвалидами I и (или) II группы	93/9	788,5/3 028,0
на ребенка-инвалида с особыми потребностями	3 422/83	44 591,3/177 210,2
на ВИЧ-инфицированного ребенка в возрасте до 18 лет	229/3	1 326,7/5 531,7

В рамках реализации статьи 19 главы 5 «Социальная поддержка семей, имеющих детей» Закона Санкт-Петербурга от 09.11.2011 № 728-132 «Социальный кодекс Санкт-Петербурга» выплачено:

Вид льготы/ льготная категория	Количество пособий (апрель/впервые назначенных)	Объем выплаты (апрель/январь-апрель), тыс.руб.
Единовременные компенсационные выплаты при рождении ребенка	20 568/4 630	143 383,8/615 170,0
Ежегодные компенсационные выплаты на ребенка, страдающего заболеванием целиакия	395/141	3 358,4/3 782,9
Ежегодные компенсационные выплаты на детей из многодетных семей (выплачивается 1 раз в течение учебного года)	5 825/1 621	5 606,6/20 168,7
Ежемесячные социальные выплаты студенческим семьям	146/14	727,8/2 240,2
Ежемесячные пособия семьям работников учреждений в Санкт-Петербурге, имеющих и воспитывающих двух и более детей	2 818/1	6 976,0/39 996,4
Ежемесячные денежные выплаты семьям при рождении третьего или последующих детей в период с 1 января 2013 до достижения ребенком возраста 3 лет	9 059/355	97 693,7/379 881,6
Ежемесячные компенсационные выплаты на возмещение расходов в связи с ростом стоимости жизни детям из многодетных семей, получающим пенсию по случаю потери кормильца	1 720/30	6 037,6/24 864,6
Ежемесячные социальные выплаты матерям, родившим (усыновившим) и воспитавшим пять и более детей, и получающим пенсию	2 546/4	6 676,1/26 904,1

В рамках реализации главы 3 «Социальная поддержка детей-сирот, детей, оставшихся без попечения родителей, переданных на усыновление (удочерение), под опеку

или попечительство, в приемную семью» Закона Санкт-Петербурга от 09.11.2011 № 728-132 «Социальный кодекс Санкт-Петербурга» выплачено:

Вид льготы/ льготная категория	Количество пособий (апрель)	Объем выплаты (апрель), тыс.руб.
Ежегодные пособия на приобретение учебной литературы и письменных принадлежностей	1 124	2 285,6
Единовременные денежные компенсации для приобретения комплекта новой сезонной одежды и обуви, мягкого инвентаря, оборудования при поступлении в образовательное учреждение Санкт-Петербурга начального, среднего и высшего профессионального образования	113	2 142,8
Единовременные денежные пособия и единовременные денежные компенсации на покупку одежды, обуви, мягкого инвентаря и мебели выпускникам образовательных учреждений Санкт-Петербурга	261	20 092,4
Единовременные денежные пособия при поступлении в образовательные учреждения Санкт-Петербурга начального, среднего и высшего профессионального образования	113	782,2
Единовременные пособия при передаче ребенка в семью на усыновление (удочерение), под опеку, попечительство, в приемную семью	351	14 832,2

Возмещены расходы по обучению на курсах для 7 человек на сумму 119,4 тыс. рублей. Организован бесплатный проезд к месту отдыха и обратно, к месту лечения и обратно, один раз в год к месту жительства и обратно к месту учебы для 583 человек на общую сумму 7 147,9 тыс. рублей.

По состоянию на 01.05.2016 в региональном государственном банке данных о детях, оставшихся без попечения родителей, зарегистрированы сведения о 1 727 детях, проживающих на территории Санкт-Петербурга, подлежащих устройству в семьи.

Рассмотрены документы и зарегистрированы в государственном региональном банке данных в качестве кандидатов в усыновители: российских граждан – 42 семьи; иностранных граждан – 1 семья. Осуществлен подбор детей и выданы направления кандидатам в усыновители в детские учреждения и органы опеки и попечительства для посещения ребенка и принятия решения об усыновлении: российским гражданам подобрано детей – 94; выдано направлений – 18; иностранным гражданам подобрано детей – 1; выдано направлений – 1.

Улучшение жилищных условий

В 2016 году активно продолжается реализация целевых программ Санкт-Петербурга, направленных на улучшение жилищных условий горожан, так за период январь-апрель 2016 года, были улучшены жилищные условия 3 747 семье, что составило 132,9% аналогичного периода прошлого года (за январь-апрель 2015 года улучшены жилищные условия 2 819 семьям).

Целевая программа	Количество семей-получателей гос.поддержки (за период январь-апрель)	В % к аналогичному периоду прошлого года
«Молодежи – доступное жилье»	1 533	149,0%
«Развитие долгосрочного жилищного кредитования в Санкт-Петербурге»	683	117,4%
«Расселение коммунальных квартир в Санкт-Петербурге»	1 529	132,0%
«Жилье работникам бюджетной сферы»	2	3,8%

Наряду с важной социальной задачей о значительном сокращении городской очереди, приоритетным направлением является улучшение жилищных условий ветеранов Великой Отечественной войны.

Указ Президента Российской Федерации от 07.05.2008 № 714 «Об обеспечении жильем ветеранов Великой Отечественной войны 1941-1945 годов» (далее - Указ) выполнен в отношении ветеранов Великой Отечественной войны (далее - ветеранов ВОВ), принятых на жилищный учет до 01.01.2011.

Обеспечение жильем ветеранов ВОВ в соответствии с Указом было продолжено в 2011 -2015 годах.

За период январь-апрель 2016 года на учет в качестве нуждающихся в улучшении жилищных условий принято 72 ветерана ВОВ, из них:

- 50 ветеранов ВОВ улучшили жилищные условия;
- 22 ветеранам ВОВ предложены различные варианты улучшения жилищных условий.

За период январь-апрель 2016 года за счет предоставления жилых помещений жилищные условия улучшены 129 семьям других льготных категорий, в том числе:

- 93 многодетным семьям, (за январь-апрель 2015 года улучшены жилищные условия 208 многодетным семьям).
- 36 семьям, из числа инвалидов, семей, имеющих детей - инвалидов и лиц, страдающих тяжелыми формами хронических заболеваний (за январь-апрель 2015 года улучшены жилищные условия 240 семьям).

В 2016 году администрациями районов Санкт-Петербурга продолжены мероприятия по переселению граждан из многоквартирных домов, признанных аварийными и подлежащими сносу или реконструкции, а также из жилых помещений (квартир), признанных непригодными для проживания.

За январь-апрель 2016 года переселено в благоустроенные жилые помещения 252 гражданина. Достигнутый показатель ниже, чем за аналогичный период 2015 года. Это связано с тем,

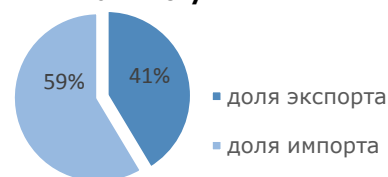
что расселение многоквартирных домов, признанных аварийными, в Санкт-Петербурге завершается, наниматели жилых помещений в основном, переселены, а процедура оформления документов для переселения собственников жилых помещений по договору мены или выкупу жилых помещений у собственников более длительна.

5. ВНЕШНЕЭКОНОМИЧЕСКАЯ ДЕЯТЕЛЬНОСТЬ

Внешнеторговый оборот Санкт-Петербурга в январе-марте 2016 года составил 7,3 млрд. долларов США. По сравнению с январем-мартом 2015 года товарооборот увеличился на 5%.

Доля экспорта во внешнеторговом обороте составила 41,4%, импорта – 58,6%.

Внешнеторговый оборот, в % к итогу



Сальдо торгового баланса сложилось отрицательное в размере 1,3 млрд. долларов (в январе-марте 2015 года – отрицательное в размере 1,5 млрд. долларов).

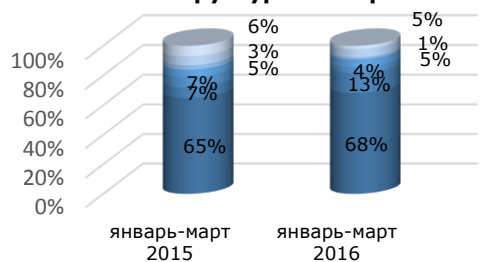
В январе-марте 2016 года Санкт-Петербург осуществлял торговлю с 167 странами. «Тройка» лидеров во внешнеторговом обороте с 2015 года не изменилась, и в I квартале 2016 года в неё входят: Китай, Нидерланды, Германия.

В импорте лидируют следующие страны-партнеры: Китай – 1 020,0 млн. долларов США; Германия – 383,1 млн. долларов США; Республика Корея – 301,3 млн. долларов США.

Экспорт. Экспортные поставки в январе-марте 2016 года составили – 3,0 млрд. долларов США, и увеличились на 10,3% к январю-марту 2015 года.

Положительный прирост в 2,1 раза стоимостного объема отмечается по укрупненной группе «Машины, оборудование, транспортные средства», ее доля составила 13,3% к общему итогу, и обеспечивает укрупненной группе вторую по значимости позицию в структуре экспорта.

Структура экспорта



- прочие
- продовольственные товары, сырье
- продукция химического производства
- древесина и целлюлозно-бумажные изделия
- металлы и изделия из них
- машины, оборудование и транспортные средства
- минеральные продукты

Импорт. Импортные поставки в январе–марте 2016 года составили 4,3 млрд. долларов США. По сравнению с январем–мартом 2015 года импорт возрос на 1,5%.

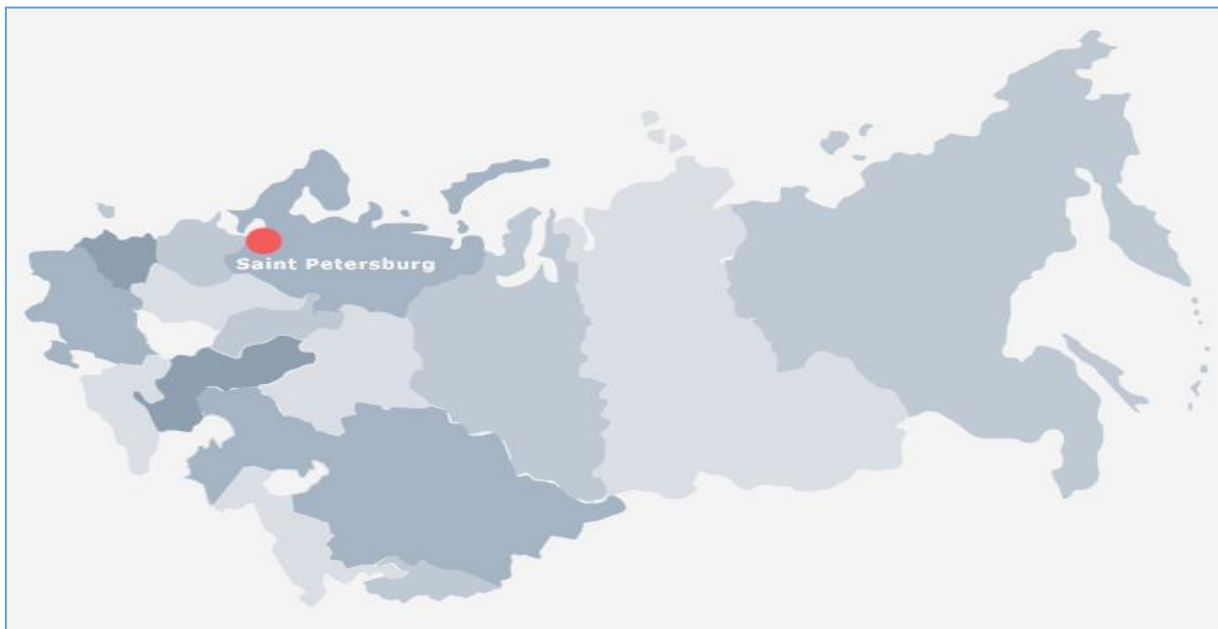
Увеличение стоимостных объемов ввоза отмечается по укрупненной товарной группе «Продовольственные товары и сельскохозяйственное сырье» на 23,1 % к январю–марту 2015 года.



6. ПРИЛОЖЕНИЯ

Приложение 1

**Сравнительные показатели социально-экономического положения
Санкт-Петербурга и Российской Федерации в январе-апреле 2016 года**
(в % к январю-апрелю 2015 года)



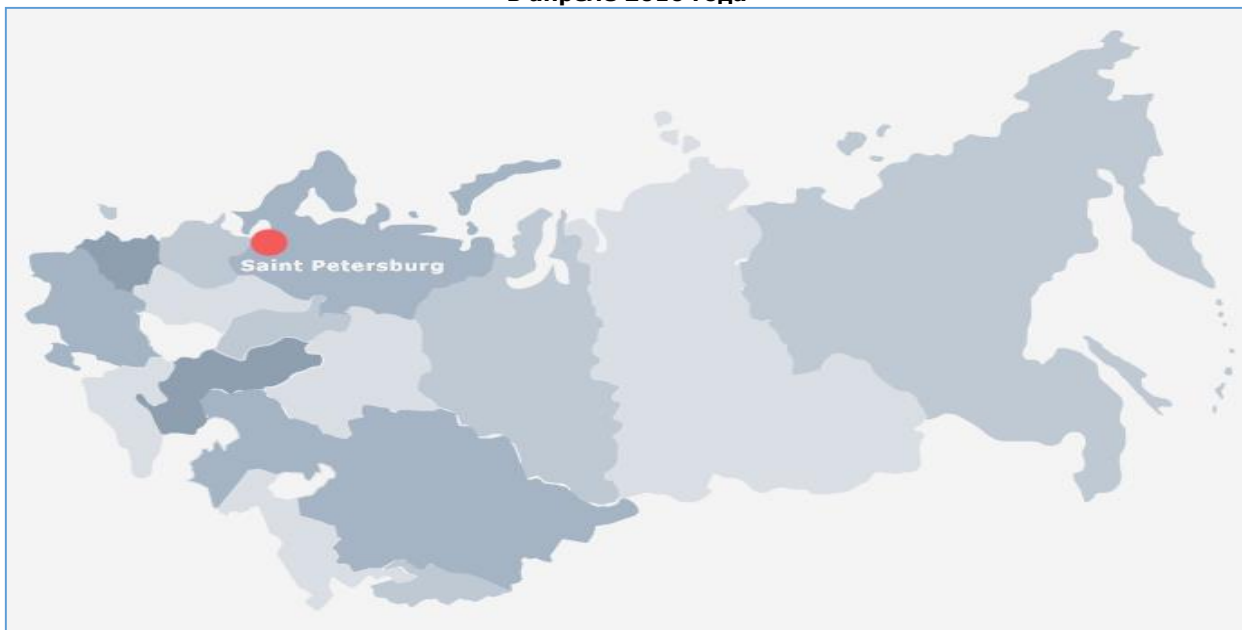
Наименование показателя	Санкт-Петербург	Российская Федерация
Индекс промышленного производства, %	102,0	99,9
Индекс потребительских цен (апрель 2016 к декабрю 2015), %	103,1	102,5
Динамика оборота розничной торговли, %	99,7	94,8
Динамика объема платных услуг населению, %	99,9	98,9
Реальные денежные доходы населения (январь-март 2016 года)*, %	96,3	96,1
Номинальная средняя начисленная заработная плата одного работника (январь-март 2016 года), руб.	45 446	33 226

* По Российской Федерации указаны реальные располагаемые денежные доходы

Значения соотношений средней заработной платы по основным категориям работников бюджетной сферы в Санкт-Петербурге за январь-март 2016 года

Наименование показателя	Целевое значение показателя на 2016 год	Фактическое значение показателя За 2016 год	Достижение целевого значения показателя
Отношение средней заработной платы преподавателей и мастеров производственного обучения образовательных учреждений начального и среднего профессионального образования к средней з/п в целом по Санкт-Петербургу	93%	93,3% (38 747 руб.)	100,3%
Отношение средней заработной платы научных сотрудников к средней заработной плате по Санкт-Петербургу	158%	88,1% (36 611руб.)	55,8%
Отношение средней заработной платы работников учреждений культуры к средней з/п в целом по Санкт-Петербургу	103,3%	105,2% (43 680 руб.)	101,8%
Отношение средней заработной платы педагогических работников образовательных учреждений общего образования к средней з/п в целом по Санкт-Петербургу	100%	108% (44 875 руб.)	108 %
Отношение средней заработной платы педагогических работников дошкольных образовательных учреждений к средней з/п в сфере общего образования в Санкт-Петербурге (средняя заработная плата в сфере общего образования – 43 101 руб.)	100%	95,5% (41 182 руб.)	99,5%
Отношение средней заработной платы врачей и работников мед. организаций, имеющих высшее образование, предоставляющих медицинские услуги к средней з/п в целом по Санкт-Петербургу	159,6%	150,5% (62 506 руб.)	94,3%
Отношение средней заработной платы среднего медицинского (фармацевтического) персонала к средней з/п в целом по Санкт-Петербургу	86,3%	99,5% (41 330 руб.)	115,3%
Отношение средней заработной платы младшего медицинского персонала к средней з/п в целом по Санкт-Петербургу	70,5%	62,3% (25 883 руб.)	88,4%
Отношение средней заработной платы преподавателей образовательных учреждений высшего профессионального образования к средней з/п в целом по Санкт-Петербургу	150%	116,4% (48 366 руб.)	77,6%
Отношение средней заработной платы социальных работников, включая социальных работников медицинских организаций к средней з/п в целом по Санкт-Петербургу	79%	82,6 % (34 293 руб.)	104,5%
Отношение средней заработной платы педагогических работников учреждений дополнительного образования к средней заработной плате учителей по Санкт-Петербургу (средняя заработная плата учителей в Санкт-Петербурге 46 640 руб.)	90%	87,9% (41 011 руб.)	97,7%

**Сравнение стоимости условного (минимального) набора продуктов питания
в Санкт-Петербурге и Северо-Западном федеральном округе
в апреле 2016 года**



	Стоимость минимального набора продуктов питания, рублей
Российская Федерация	3677,58
г. Москва	4430,48*
Северо-Западный федеральный округ	4285,87
в том числе:	
г. Санкт-Петербург	4475,17
Республика Карелия	4305,19
Республика Коми	4206,24
Архангельская область	4457,41
Ненецкий авт.округ	5497,8**
Вологодская область	4001,37
Калининградская область	4103,1
Ленинградская область	4364,24
Мурманская область	4373,97
Новгородская область	3861,04
Псковская область	4138,6

* - зеленым цветом выделены регионы с показателем лучше, чем в Санкт-Петербурге;

** - красным цветом выделены регионы с показателем хуже, чем в Санкт-Петербурге.