

A decorative banner with a blue background. On the left, there are white, wavy, abstract lines. On the right, there is a photograph of the Saint Isaac's Cathedral in Saint Petersburg, with a statue of a man on a horse in the foreground. A white crosshair is overlaid on the banner, with the year '2016' centered within it.

2016

# **ИТОГИ СОЦИАЛЬНО-ЭКОНОМИЧЕСКОГО РАЗВИТИЯ САНКТ-ПЕТЕРБУРГА ЗА ЯНВАРЬ-МАЙ 2016 ГОДА**

**КОМИТЕТ ПО ЭКОНОМИЧЕСКОЙ ПОЛИТИКЕ  
И СТРАТЕГИЧЕСКОМУ ПЛАНИРОВАНИЮ САНКТ-ПЕТЕРБУРГА**

---

*Материал подготовлен Управлением стратегического планирования и прогнозирования Комитета по экономической политике и стратегическому планированию Санкт-Петербурга на основании данных органов государственной статистики (Росстата и Петростата), а также с использованием собственных оценочных и прогнозных данных*

## СОДЕРЖАНИЕ:

Основные итоги социально-экономического развития Санкт-Петербурга в январе-мае 2016 года .....	4
<b>1. ВАЛОВОЙ РЕГИОНАЛЬНЫЙ ПРОДУКТ .....</b>	<b>7</b>
<b>2. РАЗВИТИЕ ОСНОВНЫХ СЕКТОРОВ ЭКОНОМИКИ .....</b>	<b>8</b>
2.1. ПРОМЫШЛЕННОСТЬ, ИНВЕСТИЦИИ .....	8
2.2. ПОТРЕБИТЕЛЬСКИЙ РЫНОК .....	10
2.3. СТРОИТЕЛЬСТВО, ТРАНСПОРТ И СВЯЗ .....	11
<b>3. БЮДЖЕТ .....</b>	<b>12</b>
3.1. ДОХОДЫ БЮДЖЕТА САНКТ-ПЕТЕРБУРГА.....	12
3.2. РАСХОДЫ БЮДЖЕТА САНКТ-ПЕТЕРБУРГА.....	12
3.3. ГОСУДАРСТВЕННЫЙ ДОЛГ .....	13
3.4. АДРЕСНАЯ ИНВЕСТИЦИОННАЯ ПРОГРАММА (АИП) .....	13
<b>4. СОЦИАЛЬНАЯ СФЕРА .....</b>	<b>13</b>
4.1. ДЕМОГРАФИЯ.....	13
4.2. РЫНОК ТРУДА.....	13
4.3. УРОВЕНЬ ЖИЗНИ НАСЕЛЕНИЯ. ЦЕНЫ.....	14
<b>5. ВНЕШНЕЭКОНОМИЧЕСКАЯ ДЕЯТЕЛЬНОСТЬ .....</b>	<b>18</b>
<b>6. ПРИЛОЖЕНИЯ.....</b>	<b>20</b>
<i>Приложение 1</i>	
Сравнительные показатели социально-экономического положения Санкт-Петербурга и Российской Федерации в январе-мае 2016 года .....	20
<i>Приложение 2</i>	
Значения соотношений средней заработной платы по основным категориям работников бюджетной сфере в Санкт-Петербурге за январь-апрель 2016 года.....	21
<i>Приложение 3</i>	
Сравнение стоимости условного (минимального) набора продуктов питания в Санкт-Петербурге и в других регионах .....	22

## Основные итоги социально-экономического развития Санкт-Петербурга в январе-мае 2016 года

- оборот организаций в январе-мае 2016 года увеличился на 4,5% к уровню соответствующего периода 2015 года и составил 4 149,2 млрд. руб.; положительная динамика по обороту организаций отмечается по всем видам экономической деятельности.

- с начала года продолжает расти индекс промышленного производства (ИПП): в январе-мае 2016 года ИПП составил 102,2% к уровню аналогичного периода прошлого года. ИПП находится в положительной области по большинству отраслей обрабатывающих производств, также наблюдается рост объема отгруженной промышленной продукции практически по всем видам деятельности.

- сохраняется положительная динамика объема работ по виду деятельности «строительство»: за январь-май 2016 года темп роста составил 105,7% к уровню января-мая 2015 года. С начала года в городе введено в действие 1 100,7 тыс.кв.м. жилья, что составляет 38% от запланированного в 2016 году объема ввода.

- оборот розничной торговли за январь-май 2016 года составил 480,2 млрд. руб., или 97,9% к уровню соответствующего периода 2015 года. Объем платных услуг населению в сопоставимых ценах за январь-апрель 2016 года составил 170,2 млн.руб., что практически соответствует уровню прошлого года.

- индекс потребительских цен в мае 2016 года составил 103,2% к декабрю прошлого года (в основном за счет роста цен на продовольственные товары на 4,4%), что существенно ниже, чем в мае 2015 года (109,1% к декабрю 2014 года). Цены на платные услуги населению снижаются третий месяц подряд.

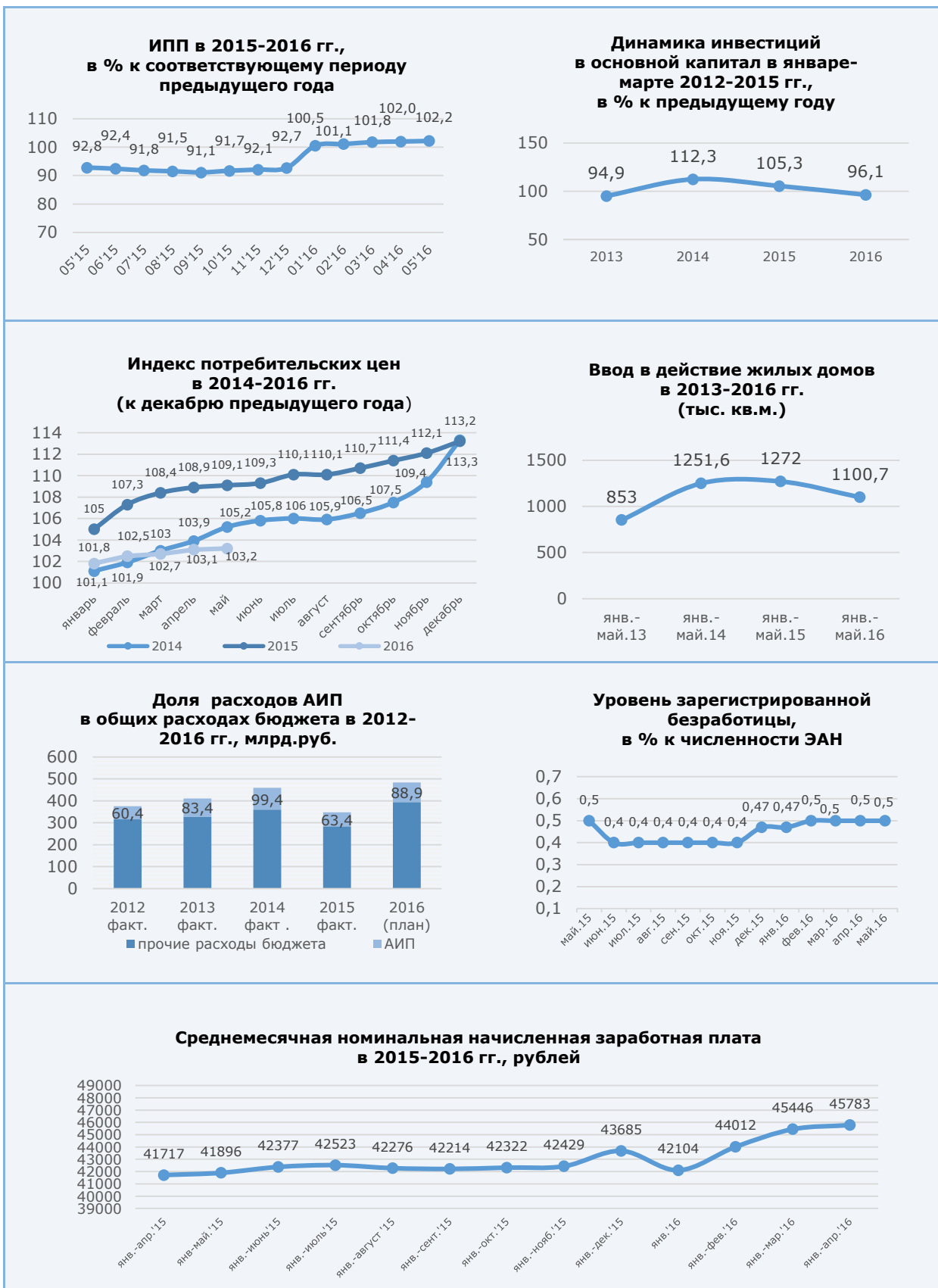
- за январь-май 2016 года в бюджет Санкт-Петербурга поступили доходы в сумме 191,5 млрд. рублей. Прирост доходов обеспечен, в основном, налогом на прибыль организаций 110,2% к соответствующему периоду прошлого года, налогом на доходы физических лиц - 111,5%, акцизами - 107,1%, налогом на доходы субъектов малого предпринимательства, применяющих специальные налоговые режимы - 115,2%, налогом на имущество организаций - 106,4%.

- внешнеторговый оборот Санкт-Петербурга за январь-март 2016 года составил 7,33 млрд. долларов США. По сравнению с I кварталом 2015 года товарооборот вырос на 4% за счет роста стоимостных объемов экспорта на 10,4%, импорт удержал позиции на том же уровне.

- по предварительной оценке численность постоянного населения Санкт-Петербурга на 1 мая 2016 года составила 5239,5 тыс. человек и с начала года увеличилась на 13,8 тыс. человек или на 0,3%.

В январе-апреле 2016 года в Санкт-Петербурге родились 23,2 тыс. детей, что на 1,5 тыс. человек больше, чем в соответствующем периоде 2015 года.

### Основные итоги социально-экономического развития Санкт-Петербурга в графиках (январь-май 2016 года)



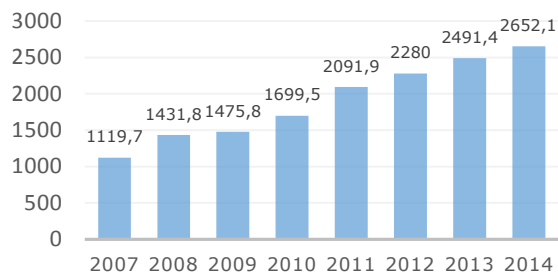
### Основные показатели социально-экономического развития Санкт-Петербурга в январе-мае 2016 года

Наименование показателя	Январь-май 2016	В % к январю-маю 2015
Оборот организаций (в действующих ценах), млрд. руб.	4 149,2	104,5
Оборот организаций в сфере образования, млрд. руб.	13,0	106,9
Оборот организаций в сфере здравоохранения, млрд. руб.	34,4	109,8
Индекс промышленного производства, %	-	102,2
Объем отгруженной продукции обрабатывающих производств (в действующих ценах), млрд. руб.	831,6	106,0
Оборот розничной торговли, млрд. руб.	480,2	97,9
Оборот оптовой торговли, млрд. руб.	1 806,3	1,5 р.
Оборот общественного питания, млрд. руб.	25,1	104,7
Объем платных услуг населению, млрд. руб.	170,2	99,7
Объем работ по виду деятельности «строительство», млрд. руб.	133,1	105,7
Ввод в действие жилых домов, тыс.кв.м.	1 100,7	86,5
Объем услуг организаций транспорта, млрд. руб.	237,1	104,4
Объем услуг связи, млрд. руб.	49,9	101,9
Индекс потребительских цен, % (май 2016 к декабрю 2015 года)	103,2	-
Среднедушевые денежные доходы населения, руб. (январь-апрель 2016)	37 645	-
Реальные денежные доходы населения, % (январь-апрель 2016)	-	95,4
Номинальная средняя начисленная заработная плата одного работника, руб. (январь-апрель 2016)	45 783	108,8
Реальная средняя начисленная заработная плата одного работника, % (январь-апрель 2016)	-	100,7
Доходы бюджета Санкт-Петербурга, млрд. руб.	191,5	107,0
Число убыточных организаций, ед. (январь-апрель 2016)	685	104,1
Сальдированный финансовый результат организаций, млрд. руб. (январь-апрель 2016)	261,1	114,2
Объем инвестиций в основной капитал организаций (за счет всех источников финансирования), млрд.руб. (январь-март 2016)	84,3	96,1
Внешнеторговый оборот, млрд. долл. США (январь-март 2016)	7,3	104,0
в том числе:		
экспорт млрд. долл. США	3,0	110,4
импорт млрд. долл. США	4,3	100,0

## 1. ВАЛОВОЙ РЕГИОНАЛЬНЫЙ ПРОДУКТ

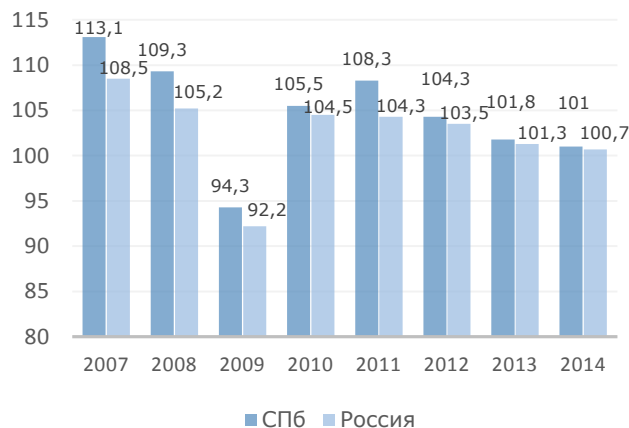
Валовой региональный продукт (ВРП)<sup>1</sup> Санкт-Петербурга в 2014 году составил 2652,1 млрд. руб.

**Валовой региональный продукт в 2007-2014 гг., млрд.руб.**



Индекс физического объема ВРП в 2014 году в сопоставимых ценах к предыдущему году в Санкт-Петербурге составил 101,0%, что на 0,3 процентных пункта выше темпа роста ВВП Российской Федерации (100,7%).

**Темпы роста ВРП Санкт-Петербурга и ВВП Российской Федерации в 2007-2014 гг. (в % к предыдущему году)**



**Динамика ВРП в 2006-2014 гг. (в % к 2006 году)**



**Отраслевая структура ВРП по основным видам экономической деятельности (в % к итогу)**



<sup>1</sup> Показатель приведен в основных ценах и представляет собой сумму добавленных стоимостей по видам экономической деятельности.

## 2. РАЗВИТИЕ ОСНОВНЫХ СЕКТОРОВ ЭКОНОМИКИ

### 2.1. ПРОМЫШЛЕННОСТЬ, ИНВЕСТИЦИИ

#### Индекс промышленного производства

С начала года продолжает расти индекс промышленного производства (ИПП) и в январе-мае 2016 года составил 102,2% к уровню января-мая 2015 года.

Рост в обрабатывающих производствах составил 2,4%, в производстве электроэнергии, газа и воды - 1,1%.

Увеличение объемов выпуска в обрабатывающих производствах, на долю которых приходилось 90% объемов промышленности города, в основном было обусловлено ростом

на 21,2% производства пищевых продуктов, включая напитки и табак. В пищевой отрасли существенно возросли объемы производства мясных полуфабрикатов на 46,4%, кондитерских изделий на 16,7%, безалкогольных напитков на 9,6%.

Негативное влияние на общие результаты работы предприятий в производстве транспортных средств и оборудования (ИПП - 81,2%) оказало сокращение выпуска легковых автомобилей (на 16,3%). При этом в отрасли увеличился выпуск частей и принадлежностей автотранспортных средств и их двигателей (на 19,5%).

**ИПП и объем отгруженной продукции в 2010-2016 гг., в % к соответствующему периоду предыдущего года**



Вид обрабатывающих производств	ИПП (январь-май 2016 года в % к аналогичному периоду предыдущего года)	Факторы влияния
Металлургическое производство и производство готовых металлических изделий	93,4%	- 4,2% производство стали; + в 1,6 раза производство оборудования для АЭС
Производство транспортных средств и оборудования	81,2%	- 16,3% выпуск легковых автомобилей; + 19,5% выпуск частей и принадлежностей автотранспортных средств и их двигателей
Производство электрооборудования, электронного и оптического оборудования	107,8%	+ 2,1 раза производство телевизионной и радиопередающей аппаратуры, аппаратуры электросвязи; + 6,3% производство электрической распределительной и регулирующей аппаратуры
Производство машин и оборудования	94,6%	- 49,1% выпуск машин и оборудования для добычи полезных ископаемых и строительства; + в 2,3 раза производство трубопроводной арматуры; + 11,6% бытовых электрических приборов
Производство пищевых продуктов, включая напитки, и табака	121,2%	+ 16,7% производство кондитерских изделий; + 46,4% производство мясных полуфабрикатов; + 9,6% производство безалкогольных напитков
Текстильное и швейное производство	78,5%	- 14,5% выпуск верхней одежды; + 7,6% выпуск швейных ниток
Производство прочих неметаллических минеральных продуктов	101,8%	+ 8,7% производство асфальтобетонных смесей; + 27,4% производство сухих бетонных смесей; + 7,9% производство сборных железобетонных конструкций и деталей
Химическое производство	105,2%	+ в 2,4 раза производство косметических изделий; + в 1,9 раза производство моющих средств; + 36,8% производство основной фармацевтической продукции
Целлюлозно-бумажное производство, издательская и полиграфическая деятельность	101,5%	+ 17,3% выпуск изделий из бумаги и картона



**Объем продукции, отгруженной** за январь-май 2016 года по виду деятельности «Обрабатывающие производства», составил 831,6 млрд рублей (106,0% к аналогичному периоду прошлого года). В структуре отгруженных товаров обрабатывающих производств 29% занимают транспортные средства, машины и различные виды оборудования, 16% – пищевые продукты, включая напитки, и табак, 7% – продукция металлургии и готовые металлические изделия.

Положительная динамика объемов отгруженной продукции в обрабатывающих производствах в январе-мае 2016 года во многом обеспечена за счет существенного увеличения отгрузки в машиностроении (на 39,4 млрд рублей), в производстве пищевых продуктов, включая напитки, и табака (на 18,9 млрд рублей).

Предприятиями машиностроительного комплекса Санкт-Петербурга в январе-мае 2016 года отгружено продукции на сумму 244,8 млрд рублей (119,2% к соответствующему периоду прошлого года).

Вид обрабатывающих производств	Объем отгрузки в январе-мае 2016 года		Факторы влияния
	млрд.руб.	к аналогичному периоду предыдущего года	
Производство пищевых продуктов, включая напитки, и табака	131,5	116,8%	+ 19,4% отгрузка в производстве прочих пищевых продуктов; + 31,5% отгрузка в производстве безалкогольных напитков
Производство электрооборудования, электронного и оптического оборудования	64,1	108,1%	+ 28,9% отгрузка в производстве электронных компонентов, аппаратуры для радио, телевидения и связи
Металлургическое производство и производство готовых металлических изделий	54,8	97,7%	- 18,9% отгрузка в производстве стального проката; - 12,7% отгрузка в производстве стальных труб; + 61,6% отгрузка в производстве оборудования для АЭС
Производство машин и оборудования	41,1	120,0%	+ в 1,9 раза отгрузка турбин; + в 1,7 раза отгрузка машин и оборудования для сельского и лесного хозяйства
Химическое производство	36,9	1,6 раза	+ 30% отгрузка в производстве фармацевтической продукции; + в 2,7 раза отгрузка в производстве парфюмерных и косметических средств; + 19% отгрузка в производстве моющих средств
Производство прочих неметаллических минеральных продуктов	12,9	113,7%	+ 29% отгрузка изделий из бетона для использования в строительстве
Целлюлозно-бумажное производство, издательская и полиграфическая деятельность	16,7	137,6%	+ в 1,6 раза отгрузка в производстве изделий из бумаги и картона
Производство транспортных средств и оборудования	139,7	124,8%	+ в 3,2 раза отгрузка по виду деятельности «Строительство и ремонт судов»
Текстильное и швейное производство	8,7	- 1,5 раза	+ 36,6% отгрузка в производстве прочих текстильных изделий; - 25,7% отгрузка в производстве верхней одежды

**Динамика промышленного производства по основным видам деятельности обрабатывающего комплекса в январе-мае 2016 года, в % к январю-маю 2015 года**



**Индекс цен производителей продукции обрабатывающих производств** в мае 2016 года составил 106,7% к декабрю 2015 года.

Наиболее значительно возросли цены в текстильном и швейном производстве – на 31,2%, в целлюлозно-бумажном производстве, издательской и полиграфической деятельности – на 11,0%, в металлургическом производстве и производстве готовых металлических изделий 10,2%.

В то же время по сравнению с уровнем декабря 2015 года отмечена тенденция к снижению цен в производстве машин и оборудования 98,8%, в производстве электрооборудования, электронного и оптического оборудования 99,6%.

**Общая сумма прибыли**, полученной в обрабатывающем комплексе Санкт-Петербурга в январе-апреле 2016 года, увеличилась на 9,2% по сравнению с аналогичным периодом прошлого года и составила 135,8 млрд. рублей.

Наибольшие темпы роста прибыли достигнуты в целлюлозно-бумажном производстве, издательской и полиграфической деятельности в 2,8 раза, в обработке древесины и производстве изделий из дерева в 2,6 раза, в производстве прочих неметаллических минеральных продуктов в 1,5 раза, в химическом производстве на 9,9%, в производстве машин и оборудования на 8,6%.

**Размер допущенного убытка** в обрабатывающих производствах составил в январе-апреле 2016 года 17,4 млрд. рублей (126,7% к январю-апрелю 2015 года).

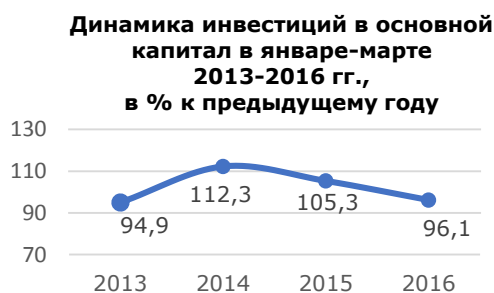
Наиболее значительно сократился объем убытка в производстве прочих неметаллических минеральных продуктов в 1,4 раза, в производстве транспортных средств и оборудования в 1,1 раза.

По итогам января-апреля 2016 года объем сальдированной прибыли в обрабатывающих производствах увеличился на 7,0% и составил 118,4 млрд. рублей.

## ИНВЕСТИЦИИ

### Инвестиции в основной капитал.

В январе-марте 2016 года объем инвестиций в основной капитал составил 84,3 млрд. рублей, что в сопоставимых ценах ниже уровня прошлого года (96,1%).



В структуре инвестиций в основной капитал преобладали вложения в машины, оборудование и транспортные средства 51,5%.

Удельный вес инвестиций в здания и сооружения (кроме жилых) составил 29,0%, строительство жилья - 14,4%, прочие направления - 5,1%.

Доля инвестиций в обрабатывающие производства (31,5%) увеличилась по сравнению с прошлым годом (18,2%). Наибольшая доля инвестиций была направлена в производство транспортных средств и оборудования – 20,4%,

от общего объема, что значительно больше, чем в январе-марте 2015 года - 6,2%.

Кроме того рост инвестиций отмечен в финансовой деятельности – на 47,7%, деятельности гостиниц и ресторанов – на 27,7%, в операциях с недвижимым имуществом, аренда и предоставление услуг – 2,3%.

В январе-марте 2016 года доля инвестиций из бюджетов всех уровней снизилась с 24,0% до 14,3% по сравнению с январем-мартом 2015 года.

Сводный индекс цен на продукцию (затраты, услуги) инвестиционного назначения в апреле 2016 года по сравнению с апрелем 2015 года составил 110,0%.

## 2.2. ПОТРЕБИТЕЛЬСКИЙ РЫНОК

**Оборот розничной торговли** в мае 2016 года составил 100,6 млрд. рублей, что в сопоставимых ценах на 2,2% больше, чем в мае 2015 года (к апрелю 2016 года – 100,5%); в январе-мае 2016 года – 480,2 млрд. рублей, что на 2,1% меньше, чем в январе-мае 2015 года.

На замедление темпов снижения динамики оборота оказало влияние замедление роста цен, особенно на продовольственные товары, и изменения в поведении населения по использованию денежных доходов.

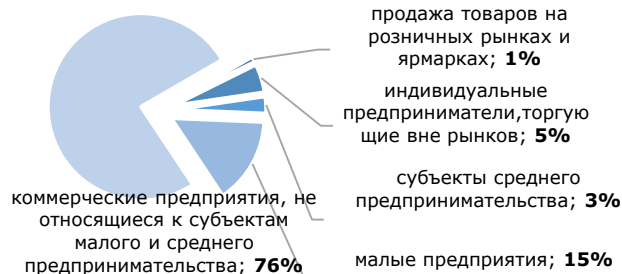
За январь-май 2016 года цены на продовольственные товары в Санкт-Петербурге выросли на 4,4%, приблизившись к предкризисным значениям (за такой же период в 2014 и 2015 годах рост цен составил 6,9% - 12,8%).

Оборот пищевых продуктов, включая напитки, и табачных изделий в мае 2016 года увеличился на 1,3% к соответствующему периоду предыдущего года (в мае 2015 – снижение 5,6%), по непродовольственным товарам – увеличился на 2,7% (в мае 2015 – снижение 6,5%).

В структуре оборота розничной торговли удельный вес оборота розничной торговли пищевыми продуктами, включая напитки, и табачными изделиями в январе-мае 2016 года составил 39%, непродовольственных товаров – 61%, в январе-мае 2015 года 37% и 63% соответственно.

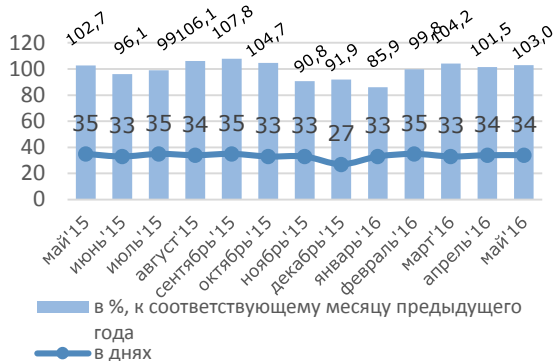
В 2015 году розничные торговые сети формировали в Санкт-Петербурге 52,8% общего объема оборота розничной торговли.

### Формирование оборота розничной торговли в январе-мае 2016 года, в % к итогу



**Объем товарных запасов** в организациях розничной торговли составил на конец мая 2016 года 73,3 млрд. рублей, что обеспечивает работу этих организаций на 34 дня и составляет 103,0% к уровню мая 2015 года.

### Товарные запасы в организациях розничной торговли

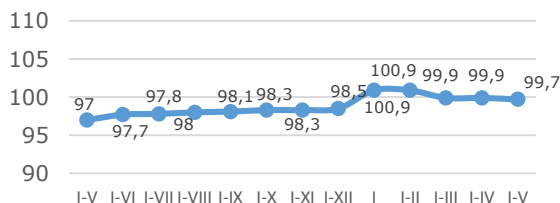


### Оборот общественного питания

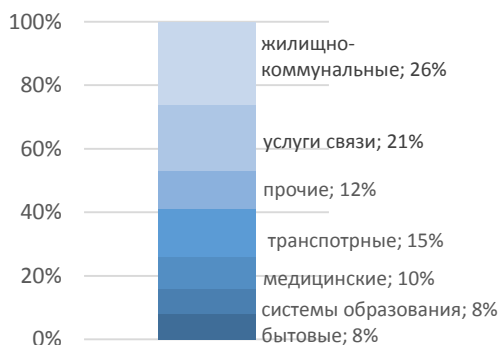
в мае 2016 года составил 5,5 млрд. рублей, или 107,5% к маю 2015 года (к апрелю 2016 года – 105,3%); в январе-мае, соответственно, 25,1 млрд. рублей (104,7%).

**Платные услуги.** Объем платных услуг, оказанных населению, в Санкт-Петербурге в январе-мае 2016 года составил 170,2 млрд. рублей и в сопоставимых ценах практически соответствует уровню прошлого года.

### Динамика объема платных услуг населению в 2015-2016 гг., в % к соответствующему периоду предыдущего года



### Структура платных услуг населению по видам в январе-мае 2016 года, %



Основную долю в объеме бытовых услуг населению составляют услуги по ремонту и техобслуживанию автотранспортных средств – 53,2%, от общего объема, ритуальные услуги – 13,3%.

## 2.3. СТРОИТЕЛЬСТВО, ТРАНСПОРТ И СВЯЗЬ

**Строительство.** В январе-мае 2016 года выполненный объем работ по виду деятельности «Строительство» составил 133,1 млрд. рублей, что в сопоставимых ценах на 5,7% больше, чем в январе-мае 2015 года.

### Жилищное строительство

В 2016 году в Санкт-Петербурге планируется ввести в эксплуатацию 2 900 000 кв.м жилья.

За счет всех источников финансирования в Санкт-Петербурге в январе-мае 2016 года введено в эксплуатацию 1 100,7 кв.м жилья (закончены строительством 70 многоквартирных жилых дома на 19 186 квартир и 332 дома индивидуального строительства, проведена реконструкция 3 домов на 88 квартир), что составляет 38% от запланированного в 2016 году объема ввода жилья и 86,5% от объема ввода жилой площади за аналогичный период 2015 года.

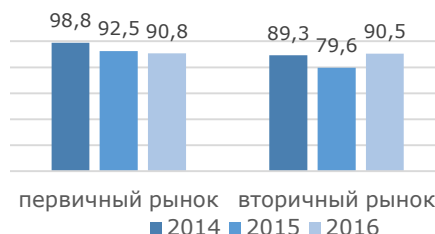
По состоянию на 01.06.2016 года в Санкт-Петербурге приостановленного жилищного строительства нет.

В числе активно застраиваемых районов в январе-мае 2016 года были: Приморский – 270,7 тыс. кв.м. Красносельский – 197,6 тыс. кв.м и Выборгский – 118,1 тыс. кв.м, на долю которых приходилось 53,3% общего ввода жилья в городе.

Населением за счет собственных средств и с помощью кредитов банков построено 332 дома общей площадью 61,8 тыс. кв. м (5,6% от общего ввода).

В I квартале 2016 года средняя цена 1 кв.м общей площади квартир на первичном рынке жилья составила 90786 рублей, на вторичном – 90515 рублей.

### Цены на жилье на первичном и вторичном рынках в первом квартале 2014-2016 гг., тыс.руб.



**Транспорт.** Общий объем услуг организаций транспорта в январе-мае 2016 года составил 237,1 млрд. рублей и в действующих ценах увеличился по сравнению с январем-маем 2015 года на 4,4%.

Объем коммерческих перевозок грузов автотранспортом организаций всех видов экономической деятельности в январе-мае 2016 года составил 2,5 млн. тонн, что на 5,6% больше, чем в январе-мае 2015 года, грузооборот – 498,0 млн. тонно-км или 89,3% к уровню января-мая 2015 года.

Индекс тарифов на грузовые перевозки в мае 2016 года составил 103,9% к декабрю 2015 года.

Объем перевозок пассажиров городским автомобильным транспортом Санкт-Петербурга увеличился в январе-мае 2016 года на 2,7% к уровню января-мая 2015 года и составил 228,5 млн. человек.

**Связь.** Общий объем услуг связи, оказанных организациями Санкт-Петербурга (включая субъекты малого предпринимательства), в январе-мае 2016 года составил 49,9 млрд. рублей и в действующих ценах увеличился по сравнению с январем-маем 2015 года на 1,9%.

### 3. БЮДЖЕТ

#### 3.1. ДОХОДЫ БЮДЖЕТА САНКТ-ПЕТЕРБУРГА

За январь-май 2016 года в бюджет Санкт-Петербурга поступили доходы в сумме 191 507,8 млн. рублей. Годовой уточненный план по доходам исполнен на 44,1%.

Темп роста доходов бюджета Санкт-Петербурга за отчетный период составил 107,0% к соответствующему периоду предыдущего года, в том числе темп роста налоговых и неналоговых доходов составил 108,0%.

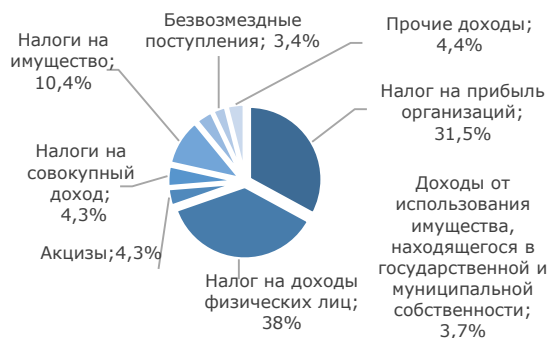
К числу основных доходных источников в структуре доходов бюджета Санкт-Петербурга за отчетный период относятся:

- налог на доходы физических лиц (38,0%);
- налог на прибыль организаций (31,5%);
- налоги на имущество (10,4%);
- акцизы (4,3%);
- налоги на совокупный доход (4,3%);

доходы от использования имущества, находящегося в государственной и муниципальной собственности (3,7%).

На 1 июня 2016 года безвозмездные поступления составили 6 440,4 млн. рублей или 3,4% от общего объема доходов. В бюджет Санкт-Петербурга из федерального бюджета поступили средства в сумме 6 823,1 млн. рублей, в том числе 3 164,1 млн. рублей на оплату жилищно-коммунальных услуг отдельным категориям граждан; 1 058,7 млн. рублей на оказание отдельным категориям граждан социальной услуги по обеспечению лекарственными препаратами для медицинского применения по рецептам на лекарственные препараты, медицинскими изделиями по рецептам на медицинские изделия, а также специализированными продуктами лечебного питания для детей-инвалидов; 496,1 млн. рублей на выплату государственных пособий лицам, не подлежащим обязательному социальному страхованию на случай временной нетрудоспособности и в связи с материнством и лицам, уволенным в связи с ликвидацией организации. Кроме того, в установленном порядке произведен возврат остатков субсидий, субвенций и иных межбюджетных трансфертов, имеющих целевое назначение, прошлых лет, в сумме (минус) 825,6 млн. рублей.

**Структура доходов бюджета Санкт-Петербурга**



#### 3.2. РАСХОДЫ БЮДЖЕТА САНКТ-ПЕТЕРБУРГА

Расходная часть бюджета Санкт-Петербурга за январь-май 2016 года исполнена в сумме 163 876,2 млн. рублей, средний процент исполнения уточненных плановых назначений (без учета корректировки бюджета) по бюджету Санкт-Петербурга составил 33,2%. Относительно января-мая прошлого года финансирование расходов увеличилось на 15,2%.

В тоже время сохраняются факторы, оказывающие влияние на исполнение бюджета. В настоящее время не завершены многие объёмные государственными учреждениями процедуры, связанные с размещением заказов на поставки товаров, работ и услуг. Правовые акты, регулирующие порядок финансирования части расходов, находятся на стадии согласования или подготовки.

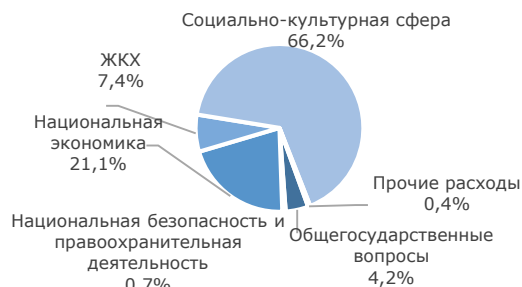
Кроме того, традиционно отдельные расходы бюджета Санкт-Петербурга носят сезонный и (или) заявительный характер, оплата работ и услуг производится в соответствии с утвержденными графиками платежей или по факту выполненных работ (услуг), не наступили сроки проведения запланированных мероприятий.

В структуре платежей, произведенных в январе-мае 2016 года, сохраняется высокая доля расходов по отраслям социально-культурной сферы (66,2% от всех расходов бюджета, при плановом годовом значении – 59,2%). Финансирование расходов на образование, здравоохранение и социальное обеспечение населения имеет стабильно высокие темпы исполнения (36-45% уточненного плана), что свидетельствует о регулярном финансировании законодательно установленных социальных гарантий населению, а также о предоставлении субсидий государственным учреждениям на финансовое обеспечение выполнения государственного задания и на иные цели.

Основными направлениями расходов бюджета Санкт-Петербурга в структуре финансирования за январь-май 2016 года являются:

- образование – 26,4%;
- национальная экономика – 21,1%;
- здравоохранение – 18,3%;
- социальная политика – 16,0%;
- жилищно-коммунальное хозяйство – 7,4%;
- общегосударственные вопросы – 4,2%.

**Структура расходов бюджета Санкт-Петербурга**



### 3.3. ГОСУДАРСТВЕННЫЙ ДОЛГ

На 1 июня 2016 года государственный долг Санкт-Петербурга не изменился и составил 14 736,9 млн. рублей, что соответствует ограничениям, установленным бюджетным законодательством Российской Федерации и Санкт-Петербурга. Доля внутреннего долга в объеме государственного долга Санкт-Петербурга на 1 июня 2016 года составила 100%.

Объем государственного долга составляет номинальная сумма долга по государственным облигациям Санкт-Петербурга и сумма основного долга по бюджетным кредитам, предоставленным бюджету Санкт-Петербурга из федерального бюджета.

### 3.4. АДРЕСНАЯ ИНВЕСТИЦИОННАЯ ПРОГРАММА (АИП)

В бюджете Санкт-Петербурга на финансирование расходов бюджета Санкт-Петербурга в соответствии с Адресной инвестиционной программой Санкт-Петербурга (АИП) предусмотрено 18% всех расходов или 88,9 млрд. рублей.

На 1 июня 2016 года финансирование составило 19,8 млрд. рублей, или 22,3% от плановых назначений.

Наибольший объем средств АИП-2016 (89,0% от всего объема расходов АИП-2016) направлен на развитие таких отраслей, как:

- дорожное хозяйство 21 651,5 млн. рублей (24,4%);
- транспорт 20 037,3 млн. рублей (22,6%);
- коммунальное хозяйство 11 650,0 млн. рублей (13,1%);
- физическая культура и спорт 8 430,6 млн. рублей (9,5%);
- образование 7 407,8 млн. рублей (8,4%);
- здравоохранение 5 669,5 млн. рублей (6,4%);
- жилищное хозяйство 4 101,3 млн. рублей (4,6%).

На 01.06.2016 в рамках АИП в 2016 году планируется к вводу 105 объектов, в том числе 86 адресных, 19 объектов расшифровок.

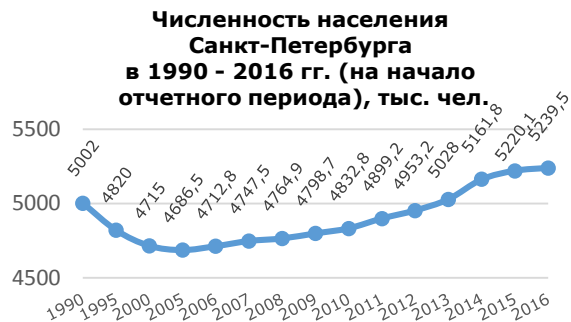
По состоянию на 01.06.2016 из 105 объектов:

- по 70 объектам работы планируется завершить в 2016 году;
- по 32 объектам планируется перенос срока ввода на более поздний срок в рамках корректировки Закона о бюджете;
- по 2 объектам согласован перенос срока ввода на более поздний срок;
- по 1 объекту строительства завершено.

## 4. СОЦИАЛЬНАЯ СФЕРА

### 4.1. ДЕМОГРАФИЯ

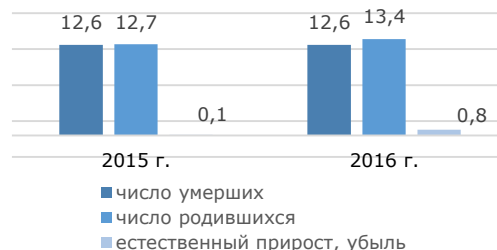
По предварительной оценке численность постоянного населения Санкт-Петербурга на 1 мая 2016 года составила 5239,5 тыс. человек и с начала года увеличилась на 13,8 тыс. человек или на 0,3%.



Рост численности населения в январе-апреле 2016 года произошел за счет естественного и миграционного прироста, при этом миграционный прирост составил 89% от общего прироста населения.

В январе-апреле 2016 года в Санкт-Петербурге родились 23,2 тыс. детей, что на 1,5 тыс. человек больше, чем в соответствующем периоде 2015 года. Общий показатель рождаемости в городе увеличился на 6%, и составил 13,4 родившихся на 1000 человек населения.

### Коэффициенты естественного движения населения (на 1000 человек населения) в январе-апреле 2015-2016 гг.



### 4.2. РЫНОК ТРУДА

В январе-мае 2016 года по итогам обследований рабочей силы 50,5 тыс. человек или 1,7% экономически активного населения, классифицировались как безработные (в соответствии с методологией Международной Организации Труда).

К концу мая 2016 года в государственных учреждениях службы занятости населения состояло на учете 30,1 тыс. не занятых трудовой деятельностью граждан из них 14,1 тыс. человек имели статус безработного (из них женщин – 51,1%; молодежи в возрасте 16-29 лет – 17,2%; инвалидов – 12,3%), (в конце мая 2015 года численность безработных составляла 13,2 тыс. человек).

В мае 2016 года статус безработного получили 2,3 тыс. человек (на 0,2 тыс. человек или на 8% больше, чем в мае 2015 года). Размеры трудоустройства безработных в мае 2016 года были на 22 человека или на 3% больше, чем

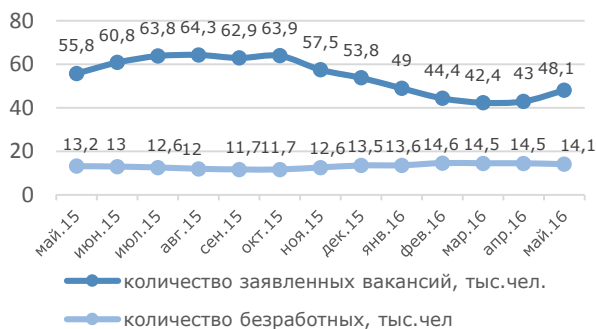
в аналогичном периоде 2015 года, и составили 0,9 тыс. человек.

Уровень регистрируемой безработицы на конец мая 2016 года, как и на конец мая 2015 года составил 0,5%.

На конец мая 2016 года заявленная работодателями потребность в работниках составила 48,1 тыс. вакансий, из них по рабочим профессиям – 65,0%.

В январе-мае 2016 года наибольшее количество вакансий заявлено организациями, относящимися к следующим видам экономической деятельности: «операции с недвижимым имуществом, аренда и предоставление услуг» – 22,1% от всех заявленных вакансий; «строительство» – 16,1%; «транспорт и связь» – 12,0%; «оптовая и розничная торговля; ремонт автотранспортных средств, мотоциклов, бытовых изделий и предметов личного использования» – 11,8%; «обрабатывающие производства» – 11,0%; «здравоохранение и предоставление социальных услуг» – 10,3%.

**Количество официально зарегистрированных безработных и количество свободных рабочих мест, тыс.чел.**



К концу мая 2016 года нагрузка незанятого населения, состоящего на учете в государственных учреждениях службы занятости населения, на одну заявленную вакансию составила 0,6 человека против 0,5 человека/вакансию в конце мая 2015 года.

В январе-мае 2016 года в Службу занятости от граждан поступило 162 898 заявлений о предоставлении государственных услуг, в том числе по профессиональной ориентации – 29 221 заявление, по информированию о положении на рынке труда – 73 476 заявлений.

За отчетный период в Службе занятости зарегистрированы 52 958 человек, обратившихся за содействием в поиске подходящей работы, из них: 42 215 человек – незанятые граждане, 318 человек – иностранные граждане и лица без гражданства.

Из числа обратившихся в Службу занятости за содействием в поиске подходящей работы в январе-мае 2016 года трудоустроено 23,8 тыс. человек (в январе-мае 2015 года – 18,5 тыс. человек).

По данным Петростата по состоянию на 01.06.2016, суммарная **задолженность по заработной плате** составила 310,2 млн. рублей.

Объем задолженности по сравнению с 01.05.2016 уменьшился в 2,3 раза, по сравнению с 01.06.2015 года увеличился в 3,9 раза.

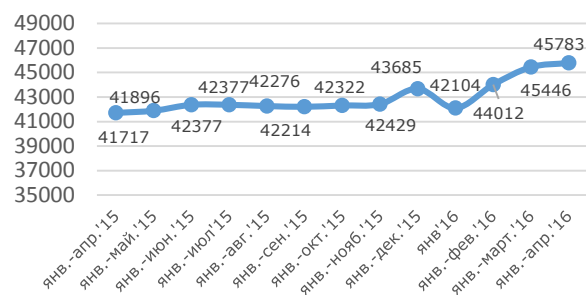
Основной объем задолженности в городе образовался по видам деятельности: «транспорт» – 136,8 млн.руб. (44%), «обрабатывающие производства» – 88,4 млн. руб. (29%), и «строительство» – 85,0 млн.руб. (27%).

### 4.3. УРОВЕНЬ ЖИЗНИ НАСЕЛЕНИЯ. ЦЕНЫ

#### Доходы населения.

Средняя номинальная заработная плата, начисленная за январь-апрель 2016 года составила 45 783 руб. (108,8% к уровню января-апреля 2015 года). Реальная заработная плата за тот же период составила 100,7% к январю-апрелю прошлого года, реальные денежные доходы населения – 95,4%, размер денежных доходов на душу населения в январе-апреле 2016 года – 37 645 руб.

**Среднемесячная номинальная начисленная заработная плата в 2015-2016 гг., рублей**



Значения соотношений средней заработной платы по основным категориям работников бюджетной сферы в Санкт-Петербурге за январь - апрель 2016 года приведены в Приложении 2.

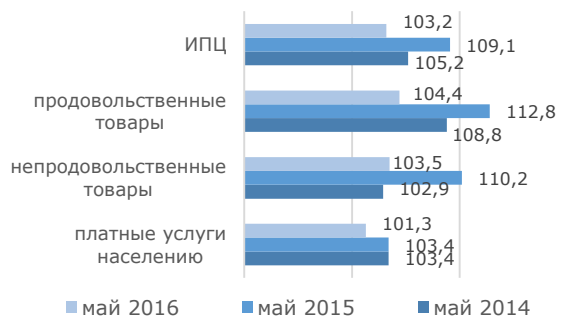
Величина прожиточного минимума установлена постановлением Правительства Санкт-Петербурга от 06.06.2016 № 421 «Об установлении величины прожиточного минимума на душу населения и для основных социально-демографических групп населения в Санкт-Петербурге за I квартал 2016 года» составила 10300,8 руб.

#### Цены.

С начала года наблюдается замедление темпов инфляции по сравнению с прошлыми годами, индекс потребительских цен в мае составил 103,2% к декабрю 2015 года (109,1% в аналогичном периоде прошлого года).

Наибольший рост цен произошел на продовольственные товары.

**Индексы цен, в % к декабрю предыдущего года**



**Индекс потребительских цен на продовольственные товары** в мае 2016 года к декабрю 2015 года составил 104,4%.

В мае 2016 года из плодоовощной продукции рост цен отмечался на свеклу – 14,3%, капусту – 12,6, лук репчатый – 9,7, картофель – 7,0, при этом помидоры стали дешевле на 12,6, огурцы – на 8,1, бананы – на 4,1, апельсины – на 3,8, груши – на 3,6%. Возросли цены на крупу гречневую – 5,4%, кофе растворимый – 4,0, рыбу живую и охлажденную – 3,4, рыбу лососевых пород – 2,4%. Яйца подешевели на 7,5%, сахарный песок – на 2,7, молоко стерилизованное – на 1,6, куры – на 0,9, окорочка куриные и рис – на 0,7%.

**Динамика изменения цен на отдельные виды продовольственных товаров в мае 2016 года:**

Наименование товара	в %	
	к апрелю 2016 года	к декабрю 2015 года
Чай черный байховый, кг.	99,9	105,0
Масло подсолнечное, кг.	100,9	107,4
Рис шлифованный, кг.	99,3	102,7
Рыба мороженая разделанная, кг.	100,7	106,1
Сахар-песок, кг.	97,3	98,2
Яблоки, кг.	100,3	116,6
Мука пшеничная, кг.	99,8	101,9
Хлеб, кг.	100,2	106,9

Стоимость минимального набора продуктов питания в Санкт-Петербурге в ценах мая 2016 года составила 4511,22 рубля в расчет на месяц, что на 0,8% выше, чем в апреле 2016 года.

Сравнение стоимости минимального набора продуктов питания в Санкт-Петербурге и федеральных округах Российской Федерации приведено в Приложении 3.

**Стоимость фиксированного набора потребительских товаров и услуг и средняя номинальная заработная плата (в рублях), в 2015 -2016 гг.**



**Индекс потребительских цен на непродовольственные товары** в мае 2016 года к декабрю 2015 года составил 103,5%.

Из непродовольственных товаров наибольший рост цен отмечался на табачные изделия – 1,8%, обувь – на 1,6, ткани – 1,4, парфюмерно-косметические товары –1,3%.

**Изменение цен на рынке автомобильного топлива в мае 2016 года**

	Средние цены, в рублях за 1 литр	Индексы в % к	
		апрелю 2016	декабрю 2015
Бензин марки АИ-92	34,85	100,2	101,5
Бензин марки АИ-95	38,27	100,2	101,4
Дизельное топливо	35,42	100,1	100,4

**Индекс потребительских цен на платные услуги населению** в мае 2016 года к декабрю 2015 года составил 101,3%.

В мае 2016 года билеты на проезд в поездах дальнего следования подорожали в среднем на 16,9%, в междугородных автобусах – на 7,5, на авиабилеты – на 7,2%. Экскурсионные услуги стали дороже на 5,5%, ветеринарные – на 2,7%.

Из бытовых услуг возросли цены на печать цветных фотографий – на 1,9%, ремонт обуви – на 1,4, химчистку – на 1,1, ремонт телевизоров – на 0,7 и холодильников – на 0,6%. Снижение цен отмечалось на услуги зарубежного туризма на 6,3%.

#### 4.4. СОЦИАЛЬНАЯ ПОЛИТИКА

В мае 2016 года гражданам, проживающим в Санкт-Петербурге, оказана следующая социальная помощь:

<b>Вид льготы/ льготная категория</b>	<b>Количество граждан (семей), получивших льготу (май/январь-май)</b>	<b>Объем выплаты (май/январь-май), тыс.руб.</b>
<i>Постановление Правительства Санкт-Петербурга от 06.06.2012 № 595 «О реализации главы 33-2 «Государственная социальная помощь» Закона Санкт-Петербурга «Социальный кодекс Санкт-Петербурга»</i>		
<i>Малоимущие семьи и малоимущие одиноко проживающие граждане</i>	1 484/8 532 семей	27 558,7/165 279,8
<i>Решения Городской и районных комиссий по оказанию экстренной социальной помощи</i>		
<i>Экстренная социальная помощь</i>	15/61чел.	921,3/3 973,6
<i>Материальная помощь в трудной жизненной ситуации</i>	30/30	341,1/341,1
<i>Закон Санкт-Петербурга от 17.11.2004 № 589-79 «О мерах социальной поддержки отдельных категорий граждан в Санкт-Петербурге»</i>		
<i>Категория региональных льготников (ежемесячная выплата)</i>	839 767/850 686 чел.	495 455,7/2 593 146,9
<i>Получатели пенсии ниже 1,15 величины прожиточного минимума для пенсионеров, установленного в Санкт-Петербурге за квартал, предшествующий назначению ежемесячной социальной выплаты (ежемесячная выплата)</i>	82 121/82 539 чел.	167 537,0/832 024,3

Кроме того, выдано 300 путевок ветеранам Великой Отечественной войны, инвалидам Великой Отечественной войны, реабилитированным лицам, бывшим узникам фашизма в Санкт-Петербургское государственное бюджетное учреждение по оздоровительному отдыху и санаторно-курортному лечению «Пансионат «Заря».

В рамках реализации статьи 18 главы 5 «Социальная поддержка семей, имеющих детей» Закона Санкт-Петербурга от 09.11.2011 № 728-132 «Социальный кодекс Санкт-Петербурга» ежемесячные пособия получили:

<b>Вид льготы/ льготная категория</b>	<b>Количество пособий (май/впервые назначенных)</b>	<b>Объем выплаты (май/январь-май), тыс.руб.</b>
на ребенка в возрасте от рождения до полутора лет	34 390/2 812	139 777,4/677 455,3
на ребенка в возрасте от полутора лет до 7 лет	68 316/6 444	81 451,5/384 570,9
на ребенка в возрасте от 7 лет до 16 (18) лет	59 301/4 328	76 567,0/363 331,0
на ребенка-инвалида в возрасте от рождения до 18 лет	10 071/439	57 512,8/286 036,3
на ребенка из семьи, где оба родителя (единственный родитель) являются инвалидами I и (или) II группы	1 229/33	5 649,1/28 151,6
на ребенка-инвалида из семьи, где оба родителя (единственный родитель) являются инвалидами I и (или) II группы	93/1	682,0/3 710,0
на ребенка-инвалида с особыми потребностями	3 469/83	45 242,8/222 453,0
на ВИЧ-инфицированного ребенка в возрасте до 18 лет	232/5	1 388,3/6 920,0



В рамках реализации статьи 19 главы 5 «Социальная поддержка семей, имеющих детей» Закона Санкт-Петербурга от 09.11.2011 № 728-132 «Социальный кодекс Санкт-Петербурга» выплачено:

Вид льготы/ льготная категория	Количество пособий (май/впервые назначенных)	Объем выплаты (май/январь-май), тыс.руб.
Единовременные компенсационные выплаты при рождении ребенка	25 442/4 877	153 749,8/768 919,9
Ежегодные компенсационные выплаты на ребенка, страдающего заболеванием целиакия	485/93	883,3/4 669,2
Ежегодные компенсационные выплаты на детей из многодетных семей (выплачивается 1 раз в течение учебного года)	6 965/1 142	3 947,8/24 116,5
Ежемесячные социальные выплаты студенческим семьям	154/11	646,8/2 887,0
Ежемесячные пособия семьям работников учреждений в Санкт-Петербурге, имеющих и воспитывающих двух и более детей	2 818/0	6 356,9/46 353,2
Ежемесячные денежные выплаты семьям при рождении третьего или последующих детей в период с 1 января 2013 до достижения ребенком возраста 3 лет	9 576/518	100 841,4/480 723,0
Ежемесячные компенсационные выплаты на возмещение расходов в связи с ростом стоимости жизни детям из многодетных семей, получающим пенсию по случаю потери кормильца	1 774/50	6 639,4/31 503,9
Ежемесячные социальные выплаты матерям, родившим (усыновившим) и воспитавшим пять и более детей, и получающим пенсию	2 551/5	6 661,4/33 565,5

В рамках реализации главы 3 «Социальная поддержка детей-сирот, детей, оставшихся без попечения родителей, переданных на усыновление (удочерение), под опеку или попечительство, в приемную семью» Закона Санкт-Петербурга от 09.11.2011 № 728-132 «Социальный кодекс Санкт-Петербурга» выплачено:

Вид льготы/ льготная категория	Количество пособий (январь-май)	Объем выплаты (январь-май), тыс.руб.
Ежегодные пособия на приобретение учебной литературы и письменных принадлежностей	1 297	2 671,7
Единовременные денежные компенсации для приобретения комплекта новой сезонной одежды и обуви, мягкого инвентаря, оборудования при поступлении в образовательное учреждение Санкт-Петербурга начального, среднего и высшего профессионального образования	113	2 142,8
Единовременные денежные пособия и единовременные денежные компенсации на покупку одежды, обуви, мягкого инвентаря и мебели выпускникам образовательных учреждений Санкт-Петербурга	268	20 612,8
Единовременные денежные пособия при поступлении в образовательные учреждения Санкт-Петербурга начального, среднего и высшего профессионального образования	113	782,2
Единовременные пособия при передаче ребенка в семью на усыновление (удочерение), под опеку, попечительство, в приемную семью	423	17 960,3

Возмещены расходы по обучению на курсах для 8 человек на сумму 128,4 тыс. рублей. Организован бесплатный проезд к месту отдыха и Единовременное пособие при передаче ребенка на воспитание в семью в соответствии с Федеральным законом от 19.05.1995 № 81-ФЗ «О государственных пособиях гражданам, имеющих

детей» получили 357 человек на общую сумму 5 706,7 тыс. рублей.

Организован бесплатный проезд к месту отдыха и обратно, к месту лечения и обратно, один раз в год к месту жительства и обратно к месту учебы для 887 человек на общую сумму 14 380,3 тыс. рублей.

По состоянию на 01.06.2016 в региональном государственном банке данных о детях, оставшихся без попечения родителей, зарегистрированы сведения о 1 714 детях, проживающих на территории Санкт-Петербурга, подлежащих устройству в семьи.

Рассмотрены документы и зарегистрированы в государственном региональном банке данных в качестве кандидатов в усыновители: российских граждан – 28 семей; иностранных граждан – 3 семьи. Осуществлен подбор детей и выданы направления кандидатам в усыновители в детские учреждения и органы опеки и попечительства для посещения ребенка и принятия решения об усыновлении: российским гражданам подобрано детей – 105; выдано направлений – 24; иностранным гражданам выдано направлений – 4.

#### Улучшение жилищных условий

В 2016 году активно продолжается реализация целевых программ Санкт-Петербурга, направленных на улучшение жилищных условий горожан, так за период январь-май 2016 года, были улучшены жилищные условия 4 586 семьям, что составило 137,2% аналогичного периода прошлого года (за январь-май 2015 года улучшены жилищные условия 3 343 семьям).

Целевая программа	Количество семей-получателей гос.поддержки (за период январь-май)	В % к аналогичному периоду прошлого года
«Молодежи – доступное жилье»	1 693	148,9%
«Развитие долгосрочного жилищного кредитования в Санкт-Петербурге»	854	116,5%
«Расселение коммунальных квартир в Санкт-Петербурге»	2 037	145,8%
«Жилье работникам бюджетной сферы»	2	2,6%

Наряду с важной социальной задачей о значительном сокращении городской очереди, приоритетным направлением является улучшение жилищных условий ветеранов Великой Отечественной войны.

Указ Президента Российской Федерации от 07.05.2008 № 714 «Об обеспечении жильем ветеранов Великой Отечественной войны 1941-1945 годов» (далее - Указ) выполнен в отношении ветеранов Великой Отечественной войны (далее - ветеранов ВОВ), принятых на жилищный учет до 01.01.2011.

Обеспечение жилыми помещениями ветеранов ВОВ в соответствии с Указом было продолжено в 2011 -2015 годах.

За период январь-май 2016 года на учет в качестве нуждающихся в улучшении жилищных условий принято 87 ветеранов ВОВ, из них:

- 69 ветеранов ВОВ улучшили жилищные условия;

- 18 ветеранам ВОВ предложены различные варианты улучшения жилищных условий.

За период январь-май 2016 года за счет предоставления жилых помещений жилищные

условия улучшены 298 семьям других льготных категорий, в том числе:

- 211 многодетным семьям, (за январь-май 2015 года улучшены жилищные условия 229 многодетным семьям).

- 87 семьям, из числа инвалидов, семей, имеющих детей - инвалидов и лиц, страдающих тяжелыми формами хронических заболеваний (за январь-май 2015 года улучшены жилищные условия 276 семьям).

В 2016 году администрациями районов Санкт-Петербурга продолжены мероприятия по переселению граждан из многоквартирных домов, признанных аварийными и подлежащими сносу или реконструкции, а также из жилых помещений (квартир), признанных непригодными для проживания.

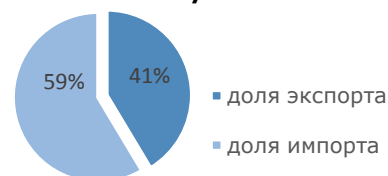
За январь-май 2016 года переселено в благоустроенные жилые помещения 348 гражданина. Достигнутый показатель ниже, чем за аналогичный период 2015 года. Это связано с тем, что расселение многоквартирных домов, признанных аварийными, в Санкт-Петербурге завершается, наниматели жилых помещений в основном, переселены, а процедура оформления документов для переселения собственников жилых помещений по договору мены или выкупу жилых помещений у собственников более длительна.

## 5. ВНЕШНЕЭКОНОМИЧЕСКАЯ ДЕЯТЕЛЬНОСТЬ

**Внешнеторговый оборот** Санкт-Петербурга за январь-март 2016 года составил 7,3 млрд. долларов США. По сравнению с январем-мартом 2015 года товарооборот вырос на 4%.

Доля экспорта во внешнеторговом обороте составила 41%, импорта – 59%.

**Внешнеторговый оборот, в % к итогу**



Сальдо торгового баланса сложилось отрицательное в размере 1,3 млрд. долларов (в январе-марте 2015 года – отрицательное в размере 1,5 млрд. долларов).

В январе-марте 2016 года Санкт-Петербург осуществлял торговлю с 168 странами. «Тройка» лидеров не изменилась: Китай, Нидерланды, Германия, но их суммарный удельный вес вырос с 35% до 38,8%.

**Экспорт.** Экспортные поставки в январе-марте 2016 года составили – 3,0 млрд. долларов США, и увеличились на 10,4% к январю-марту 2015 года.

В отчетном периоде участники ВЭД Санкт-Петербурга экспортировали товары в 136 стран мира. В соотношении стран СНГ и дальнего зарубежья доля дальнего зарубежья выросла на 1,1 процентного пункта. Среди стран – основных торговых партнеров экспортные поставки выросли в Китай в 2 раза, Нидерланды в 2,1 раза. Соединенные Штаты в 3,2 раза. На треть снизились стоимостные объемы вывоза товаров в Эстонию и Италию. Объемы экспорта в Украину выросли в 1,5 раза.

Положительная динамика в экспортных операциях наблюдается по ряду укрупненных товарных групп: продовольственной +7,8%, минеральному сырью +16,1%, лесоматериалам +26,5%, текстильным материалам и изделиям +42,1%, машинам и оборудованию в 2 раза. Значительное уменьшение экспорта химической продукции в 2,2 раза и металлов -37,5% сопровождалось структурными изменениями внутри отраслевых групп. Сократились в 20 раз объемы экспорта органических химических соединений, но выросли в 12 раз объемы продуктов неорганической химии. Почти в 2 раза сократился вывоз черных металлов, но на 71% вырос экспорт изделий из черных металлов.



**Импорт.** Импортные поставки в январе-марте 2016 года составили 4,3 млрд. долларов США, что соответствует уровню января-марта 2015 года.

Санкт-Петербург импортировал товары из 144 стран. В соотношении стран дальнего зарубежья и СНГ доля дальнего зарубежья выросла на 0,3 пункта. Доля стран СНГ остается несущественной.

Вырос импорт товаров из Республики Корея, Соединенных Штатов, Франции, наиболее значимо – из Эквадора рост в 14 раз, Бразилии в 11,6 раза. Импорт из Украины сократился на 30%.

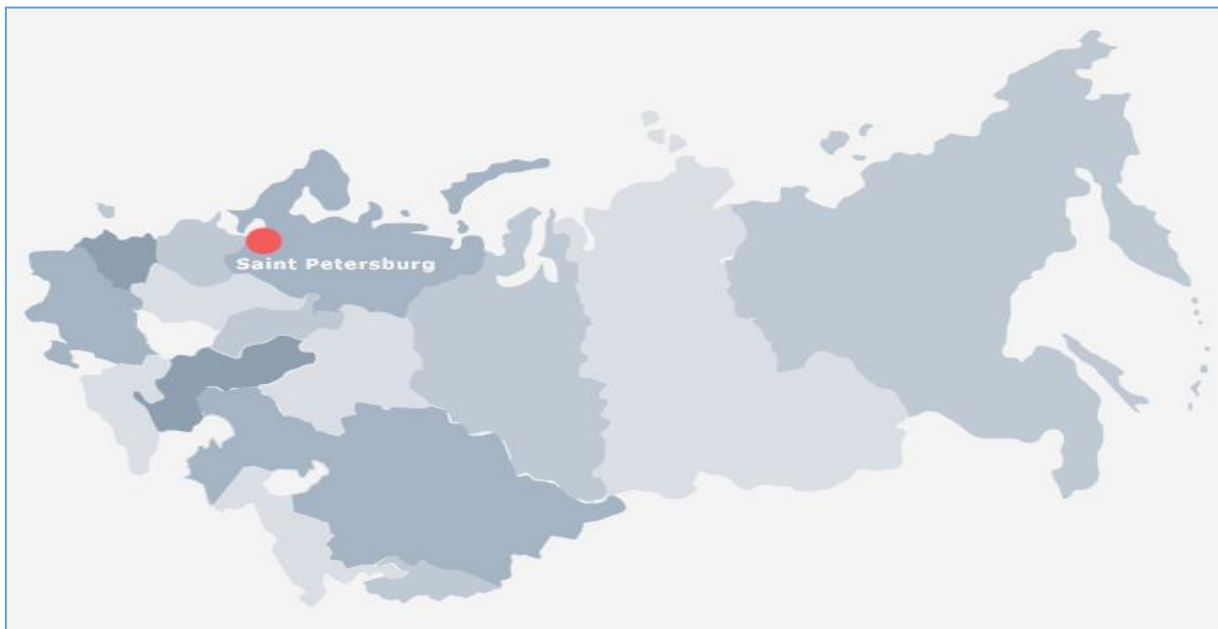
Структурные сдвиги в импорте незначительные. После наблюдавшейся в 2015 году стагнации в импорте продовольственных товаров, в I квартале 2016 года наблюдается положительная динамика, рост составил 23,1%, также увеличился ввоз металлов на 6,1%.

Несущественно снизились объемы ввоза машиностроительной продукции -2,6%, лесоматериалов -0,9%, химической продукции -3,9%. В текстильной продукции сокращение составило около 20%.

**6. ПРИЛОЖЕНИЯ**

Приложение 1

**Сравнительные показатели социально-экономического положения  
Санкт-Петербурга и Российской Федерации в январе-мае 2016 года**  
(в % к январю-маю 2015 года)



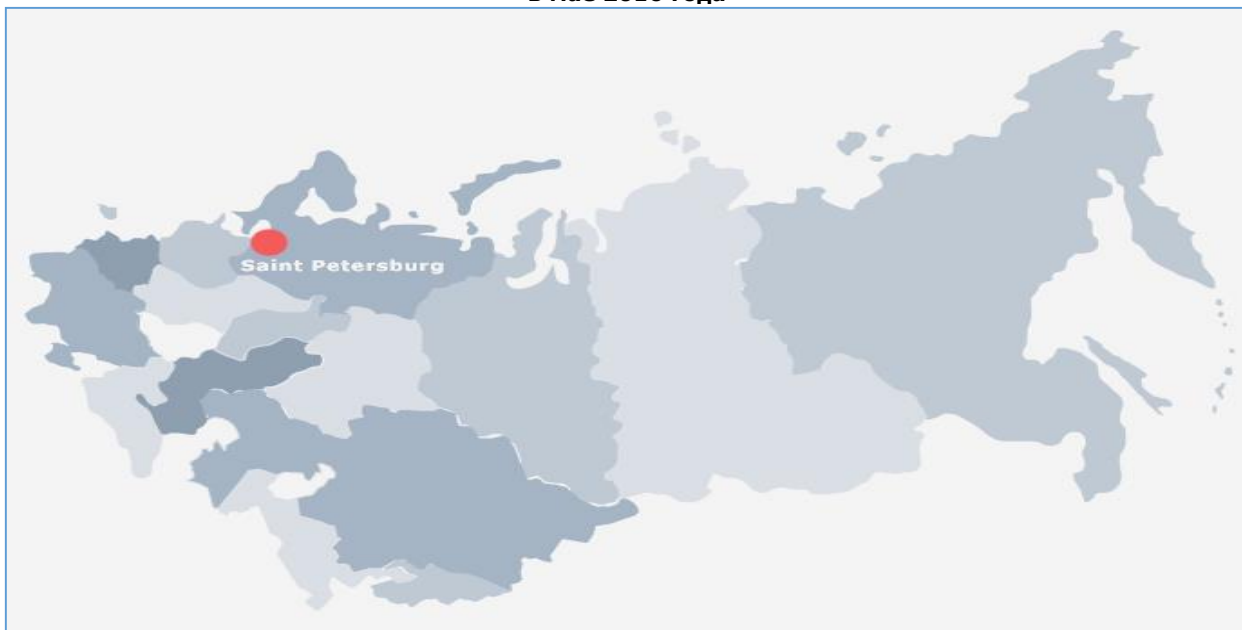
Наименование показателя	Санкт-Петербург	Российская Федерация
Индекс промышленного производства, %	102,2	100,1
Индекс потребительских цен (май 2016 к декабрю 2015), %	103,2	102,9
Динамика оборота розничной торговли, %	97,9	94,3
Динамика объема платных услуг населению, %	99,7	99,2
Реальные денежные доходы населения (январь-апрель 2016 года)*, %	95,4	95,1
Номинальная средняя начисленная заработная плата одного работника (январь-апрель 2016 года), руб.	45 783	34 553

\* По Российской Федерации указаны реальные располагаемые денежные доходы

**Значения соотношений средней заработной платы по основным категориям работников бюджетной сферы в Санкт-Петербурге за январь-апрель 2016 года**

Наименование показателя	Целевое значение показателя на 2016 год	Фактическое значение показателя За 2016 год	Достижение целевого значения показателя
Отношение средней заработной платы преподавателей и мастеров производственного обучения образовательных учреждений начального и среднего профессионального образования к средней з/п в целом по Санкт-Петербургу	93%	96,6% (42 805 руб.)	103,8%
Отношение средней заработной платы научных сотрудников к средней заработной плате по Санкт-Петербургу	158%	137,9% (61 114 руб.)	87,3%
Отношение средней заработной платы работников учреждений культуры к средней з/п в целом по Санкт-Петербургу	103,3%	99% (43 886 руб.)	95,8%
Отношение средней заработной платы педагогических работников образовательных учреждений общего образования к средней з/п в целом по Санкт-Петербургу	100%	101,4 % (44 927 руб.)	101,4%
Отношение средней заработной платы педагогических работников дошкольных образовательных учреждений к средней з/п в сфере общего образования в Санкт-Петербурге (средняя заработная плата в сфере общего образования – 42 762 руб.)	100%	97,8 % (41 819 руб.)	97,8%
Отношение средней заработной платы врачей и работников мед. организаций, имеющих высшее образование, предоставляющих медицинские услуги к средней з/п в целом по Санкт-Петербургу	159,6%	146,1 % (64772 руб.)	91,6%
Отношение средней заработной платы среднего медицинского (фармацевтического) персонала к средней з/п в целом по Санкт-Петербургу	86,3%	96,5% (42 785 руб.)	111,8%
Отношение средней заработной платы младшего медицинского персонала к средней з/п в целом по Санкт-Петербургу	70,5%	59,4% (26 312 руб.)	84,2%
Отношение средней заработной платы преподавателей образовательных учреждений высшего профессионального образования к средней з/п в целом по Санкт-Петербургу	150%	153,1% (67 873 руб.)	102,1%
Отношение средней заработной платы социальных работников, включая социальных работников медицинских организаций к средней з/п в целом по Санкт-Петербургу	79%	75,9 % (33 656 руб.)	96,1%
Отношение средней заработной платы педагогических работников учреждений дополнительного образования к средней заработной плате учителей по Санкт-Петербургу (средняя заработная плата учителей в Санкт-Петербурге 47 004 руб.)	90%	88,8% (41 723 руб.)	98,6%

**Сравнение стоимости условного (минимального) набора продуктов питания  
в Санкт-Петербурге и Северо-Западном федеральном округе  
в мае 2016 года**



	<b>Стоимость минимального набора продуктов питания, рублей</b>
<b>Российская Федерация</b>	3740,01
<b>г. Москва</b>	<b>4558,09**</b>
<b>Северо-Западный федеральный округ</b>	<b>4337,86*</b>
<b>в том числе:</b>	
<b>г. Санкт-Петербург</b>	4511,22
Республика Карелия	4401,56
Республика Коми	4305,76
Архангельская область	4521,23
Ненецкий авт.округ	5518,2
Вологодская область	4059,17
Калининградская область	4131,1
Ленинградская область	4477,63
Мурманская область	4402,35
Новгородская область	3917,72
Псковская область	4176,46

\* - зеленым цветом выделены регионы с показателем лучше, чем в Санкт-Петербурге;

\*\* - красным цветом выделены регионы с показателем хуже, чем в Санкт-Петербурге.